

## **BAB IV**

### **HASIL**

#### **4.1. Hasil Pengumpulan Data**

Proses pengumpulan data yang dilakukan oleh peneliti dilakukan dengan beberapa tahap yaitu diantaranya observasi objek penelitian, wawancara kepada pihak yang bersangkutan. Adapun hasil dari pengumpulan data sebagai berikut :

##### **4.1.1 Observasi**

Observasi yang dilakukan oleh peneliti pada tanggal 07 Januari 2021 di lembaga Tamhidiah Az-zainiyah Pondok Pesantren Nurul jadid. Dari observasi yang dilakukan peneliti menghasilkan beberapa deskripsi tentang apa saja yang dibutuhkan oleh lembaga, diantaranya ialah sistem monitoring Furudhul 'ainiyah yang belum tertata rapi dan terkontrol dengan baik sehingga membutuhkan aplikasi yang mudah dan praktis, sehingga memudahkan bagi pengguna dalam menginput materi yang sudah dikuasai Mahasiswi dan memudahkan laporan pembina pada Koordinator Tamhidiah

##### **4.1.2 Hasil Wawancara**

Wawancara yang dilakukan pada tanggal 20 Januari 2021 dengan Koordinator Tamhidiah Az-zainiyah Mengenai monitoring terkait *Furudhul 'ainiyah* dapat disimpulkan sebagai berikut :

- a. Monitoring Mahasiswi Tamhidiah belum efektif, sehingga banyak kendala yang muncul seperti laporan pertanggung jawaban anak didik yang tidak akurat karena keterbatasan akal sebagai manusia yang terkadang mengalami lupa.
- b. Buku monitoring yang saat ini di gunakan untuk mengumpulkan perkembangan kemampuan belajar Mahasiswi tidak digunakan dengan semestinya karena buku monitoring tersebut seringkali hilang dan rusak.

Maka dalam penelitian ini memberikan solusi memberikan akses kepada pembina dalam menginputkan langsung perkembangan anak didik dalam aplikasi yang akan dibentuk sehingga proses monitoring menjadi lebih cepat dan efektif.

## **4.2. Hasil Analisis dan Desain**

### **4.2.1 Analisis Sistem Lama**

Analisis ini bertujuan untuk mengidentifikasi dan evaluasi permasalahan yang terjadi agar dapat diperbaiki pada sistem yang baru. Pada dasarnya sistem yang diterapkan saat ini dari Direktur Tamhadiyah memberikan buku monitoring kepada koordinator Tamhadiyah, kemudian koordinator Tamhadiyah memberikan buku monitoring ke devisi pengembangan lembaga Tamhadiyah kemudian tugas devisi pengembangan lembaga Tamhadiyah memberikan buku tersebut kepada pembina Tamhadiyah dan saat buku monitoring tersebut sudah berada di pembina masing-masing maka pembina akan mencentang materi-materi yang sudah di kuasai atau difahami oleh anak didiknya. Satu minggu satu kali devisi pengembangan akan mengontrol apakah pembina mengisi buku yang sudah diberikan dan setiap satu bulan Tamhadiyah akan mengadakan rapat dengan koor I'dadiyah untuk membahas perkembangan mahasiswi dan pembina akan dimintai pertanggung jawaban tentang buku monitoring yang sudah diberikan, sehingga dari sistem yang diterapkan saat ini seringkali terjadi hilang dan rusak buku monitoring yang dipegang oleh pembina sehingga pembina kesulitan dalam melaporkan perkembangan anak didik masing- masing.

### **4.2.2 Analisis Sistem Baru**

Pada sistem baru aplikasi monitoring ini pembina tidak lagi menggunakan buku monitoring yang diberikan devisi pengembangan untuk mencentang materi yang sudah mampu di pahami anak didiknya dan mudah dalam memberikan informasi kepada Koor Tamhadiyah dan Direktur Tamhadiyah tentang perkembangan anak didiknya, karena dalam aplikasi ini bisa menambah, mengedit, mencari dan mencetak hasil monitoring yang dilakukan pembina terhadap anak didiknya, sehingga mudah bagi tugas koor Tamhadiyah dalam memantau dan mencari informasi tentang ketuntasan *Furudhul 'Ainiyah mahasiswi*.

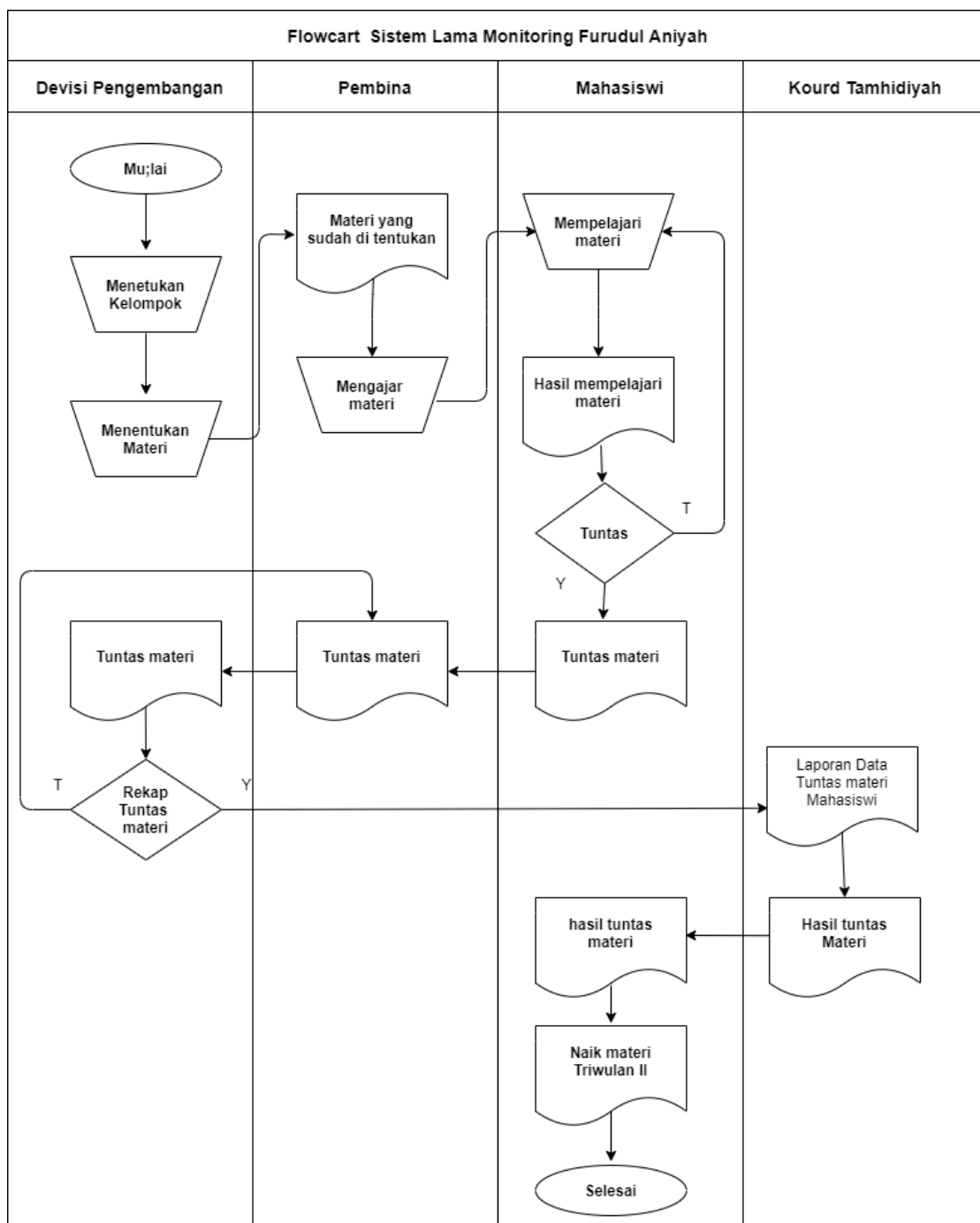
### **4.2.3 Desain Sistem (System Design)**

Setelah proses analisis sistem selesai, maka ditentukan desain sistem yang akan menggambarkan semua kebutuhan sebuah rancangan sistem yang akan dibangun. Dalam tahap desain sistem dilakukan proses perancangan sistem menggunakan *flowchart*, *data flow diagram* (DFD) dan *entity relationship diagram* (ERD), serta rancangan desain antar muka (*interface*) agar dapat memudahkan dalam penggunaannya.

**a. Flowchart**

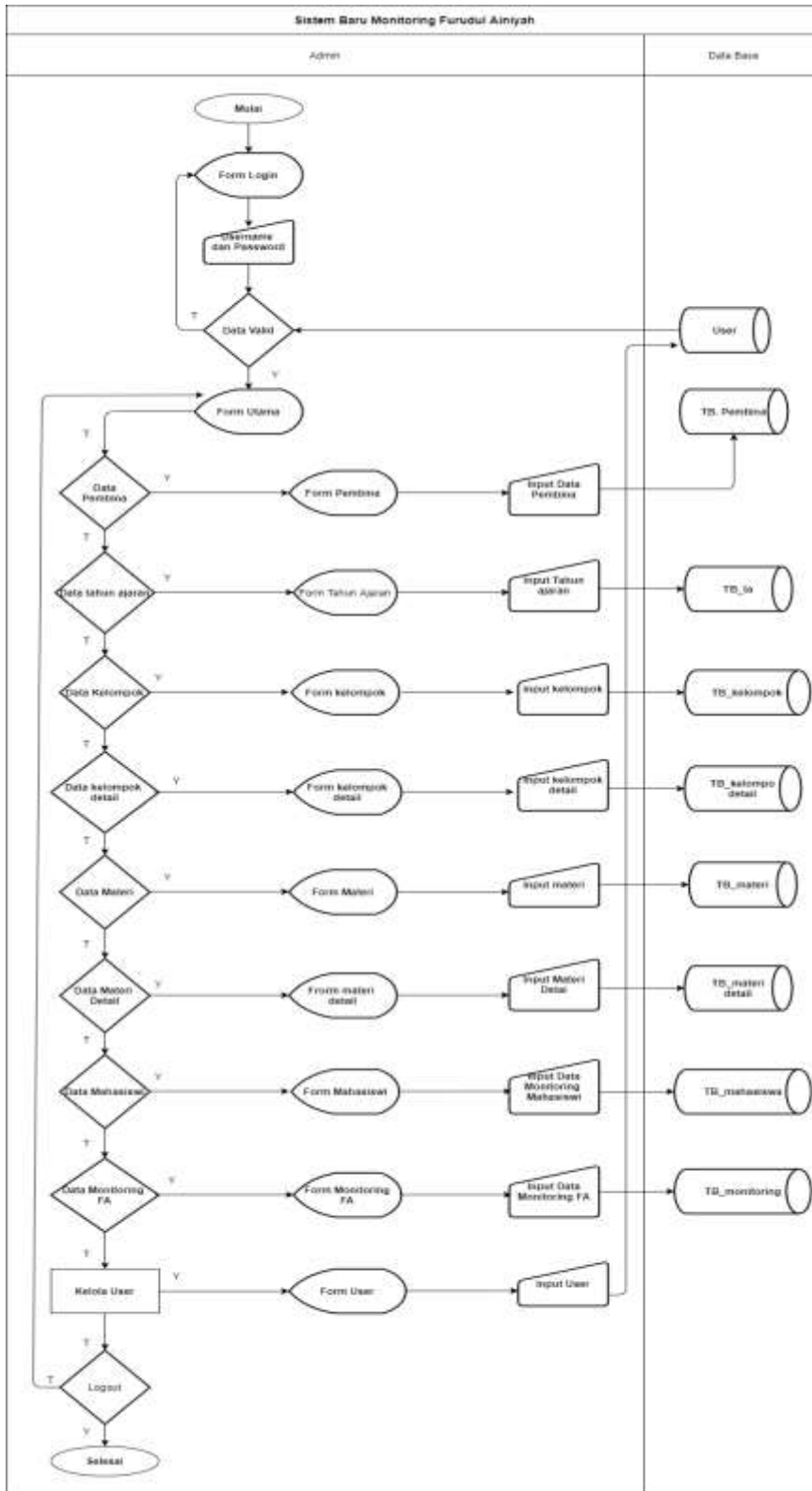
Flowchart ini menggambarkan alur yang lebih jelas mengenai sistem yang sudah berjalan, dimana sistem saat ini yang masih menggunakan buku monitoring *Furudhul 'Ainiyah*, maka dengan flowchart ini dapat dengan mudah dalam mengetahui perbedaan sistem lama dan sistem yang diusulkan.

1. Flowchart Sistem Lama



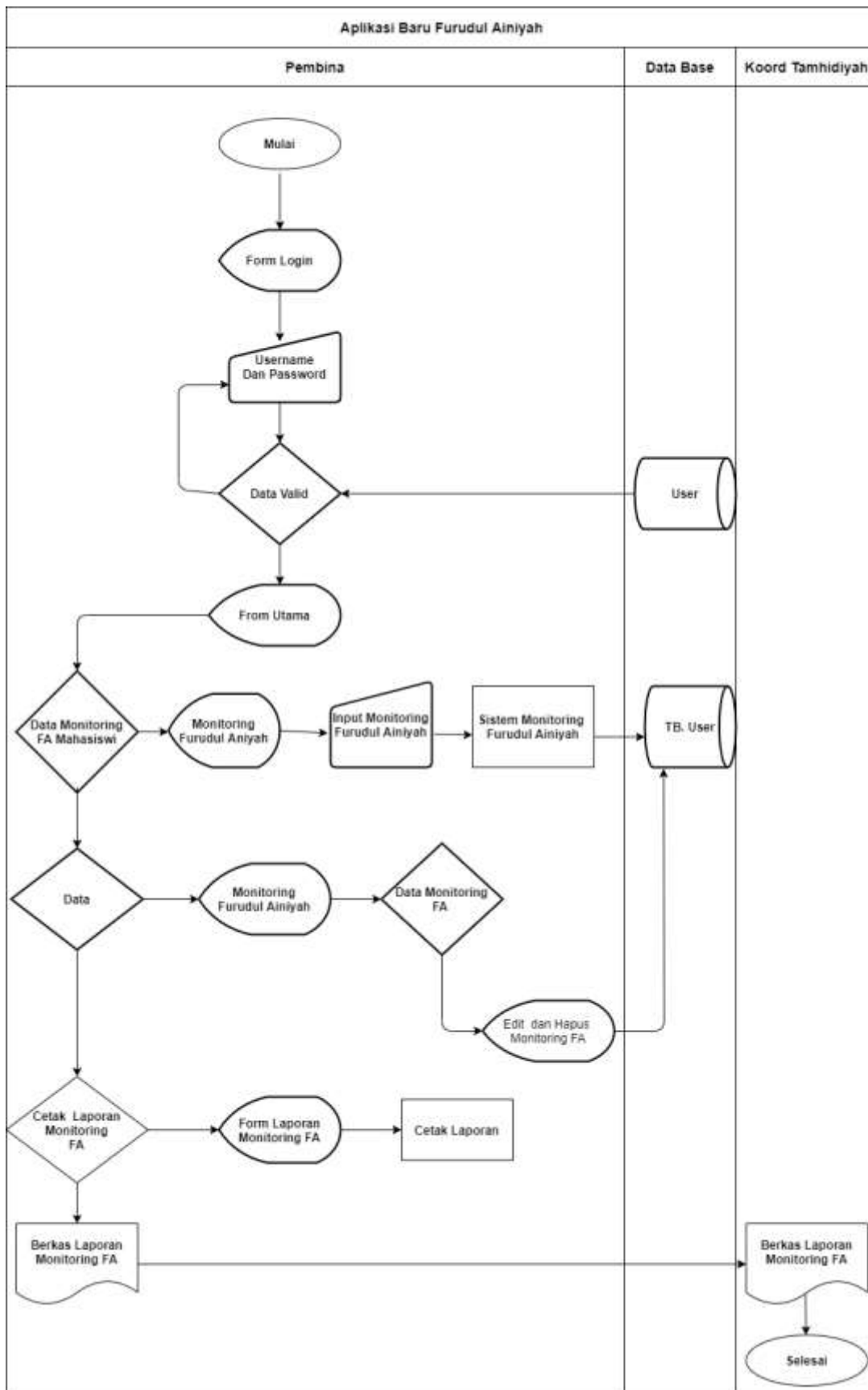
**Gambar4.1** Alur *Flowchart* Sistem Lama

2. Flowchart Aplikasi Baru  
 Alur flowchart aplikasi baru Admin



Gambar4.2 Flowchart Aplikasi Baru Admin

flowchart aplikasi baru untuk User



Gambar4.3 Flowchart Aplikasi Baru Pembina

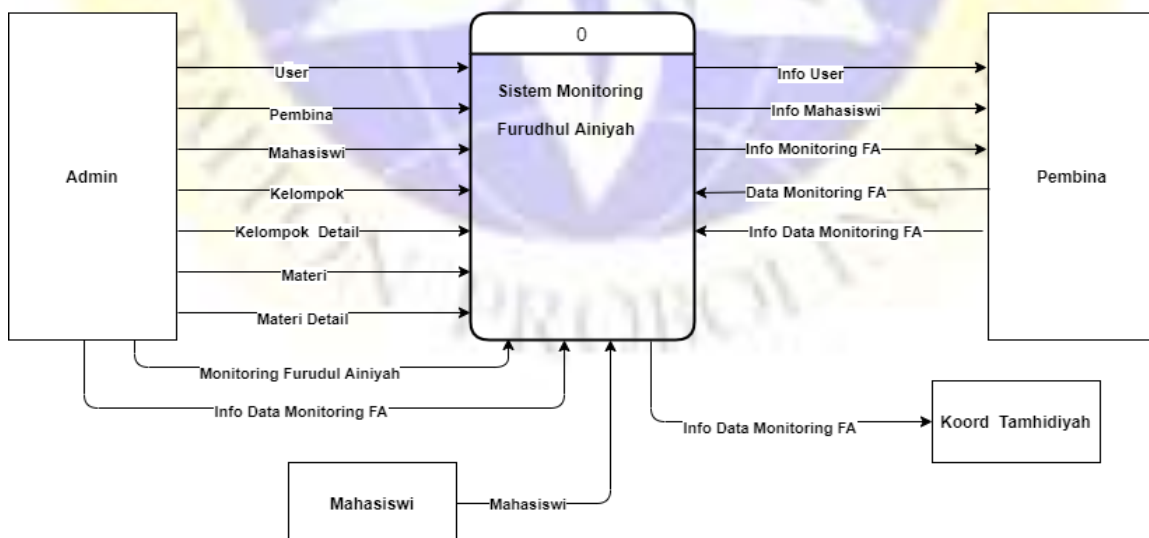
## b. Model Logical System

Cara mudah dalam membentuk bagaimana suatu desain sistem Aplikasi Monitoring *Furudhul 'Ainiyah* siswi Tamhidiyah wilayah Az- zainyah Pondok Pesantren Nurul Jadid yang bekerja secara sistematis, maka dapat digunakan data bagan alur data atau data flow diagram (DFD).

DFD dapat dibagi menjadi beberapa level yang lebih detail untuk menggambarkan desain sebuah sistem mulai yang paling global hingga terperinci.

### 1. Diagram Konteks

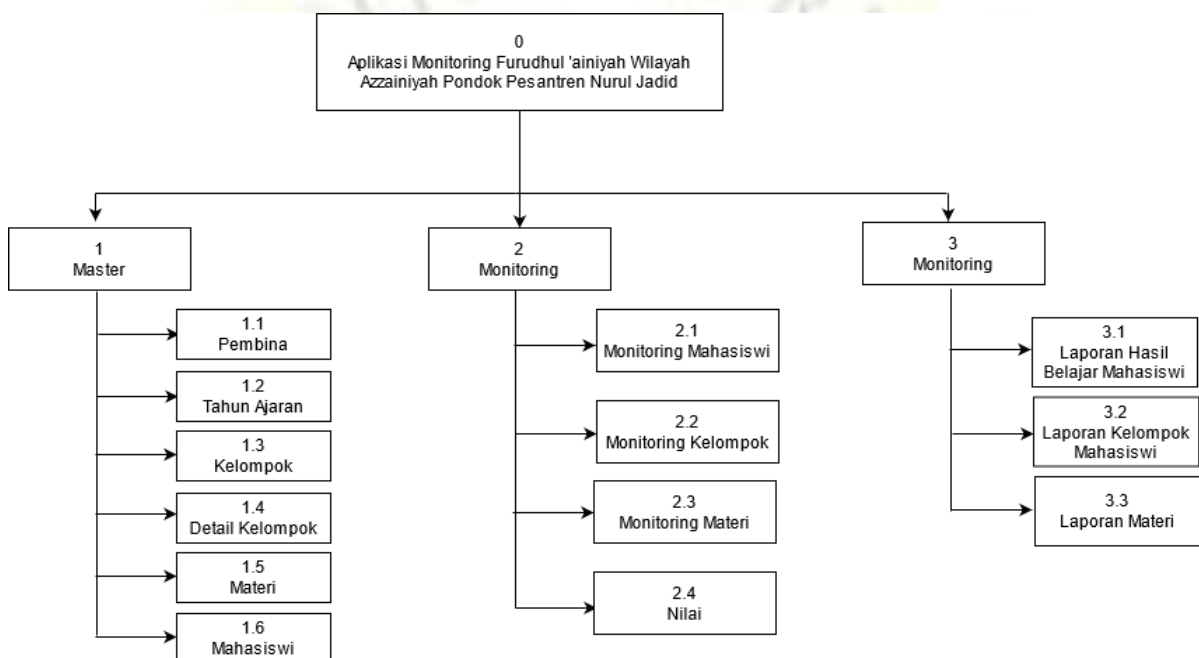
Diagram konteks (context diagram) merupakan diagram yang terdiri dari sebuah proses yang menggambarkan lingkup sebuah sistem atau alur data suatu sistem. Diagram konteks merupakan tingkat tertinggi dalam diagram aliran data. Pada desain Aplikasi Monitoring *Furudhul 'Ainiyah* wilayah Az-zainyah Pondok Pesantren Nurul Jadid Berbasis Web ini, terdapat beberapa entitas utama yaitu Admin dan user.



**Gambar 4. 4** Diagram Konteks

## 2. Bagan Berjenjang

Pada bagian bagan berjenjang ini merupakan ringkasan yang memetakan keseluruhan proses yang berlangsung pada sebuah sistem untuk memudahkan dalam pembuatan suatu sistem. Lebih tepatnya bagan berjenjang ini mempermudah gambaran data flow diagram ke level-level yang lebih bawah lagi. Desain bagan berjenjang dalam Aplikasi Monitoring Furudhul 'Ainiyah Wilayah Az-zainiyah Pondok Pesantren Nurul Jadid berbasis web dapat di gambarkan dalam bagan berjenjang sebagaimana berikut:

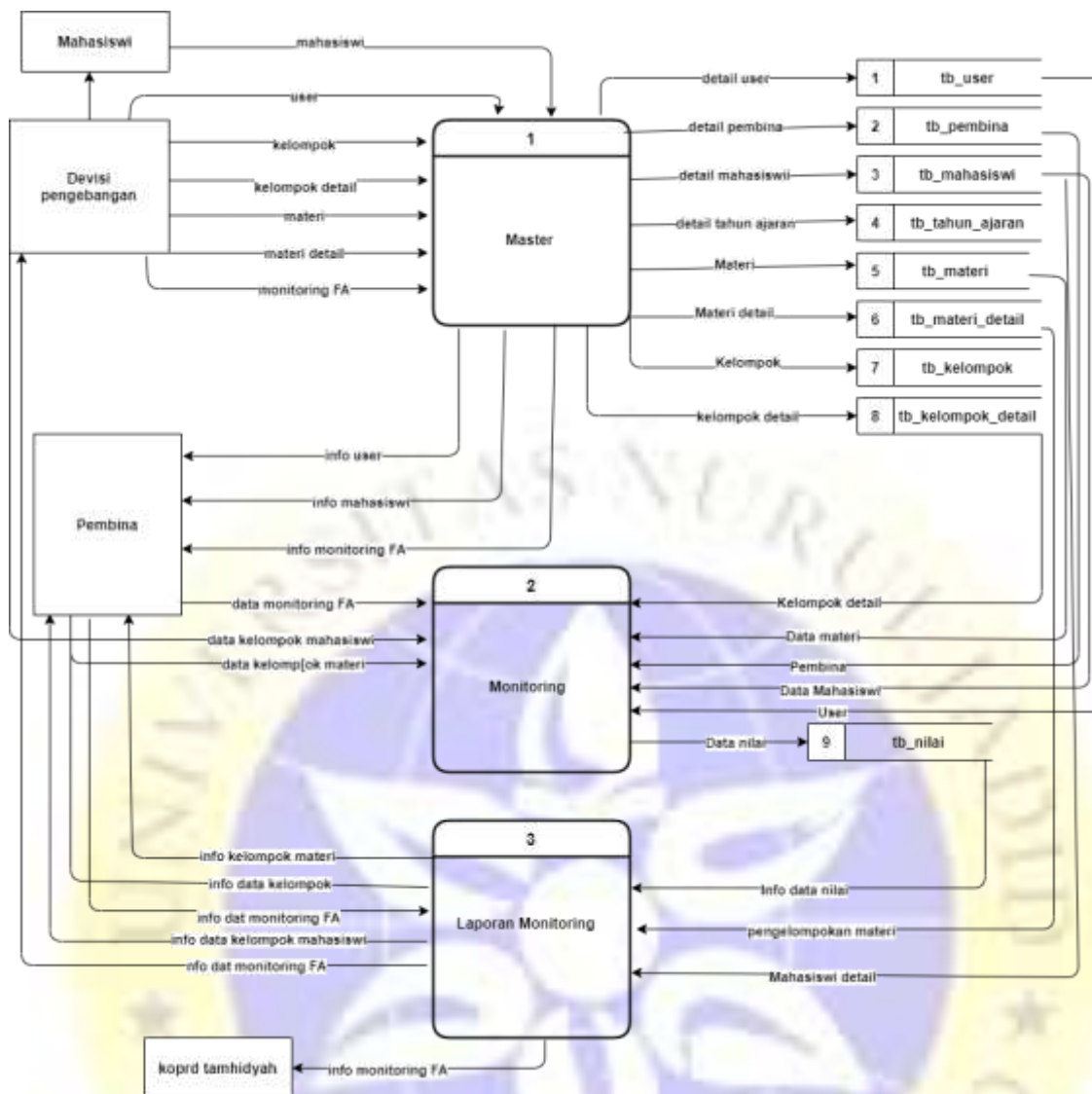


**Gambar 4.5** Bagan Berjenjang

## 3. DFD Level 1

Data Flow Diagram sebenarnya adalah gambaran yang lebih terperinci dari diagram konteks atau bisa disebut dengan turunan dari proses diagram konteks, karena pada DFD menambahkan proses yang terjadi pada sistem. Dalam level ini menggambarkan bagaimana menghubungkan antara *entity*, proses dan data secara global.

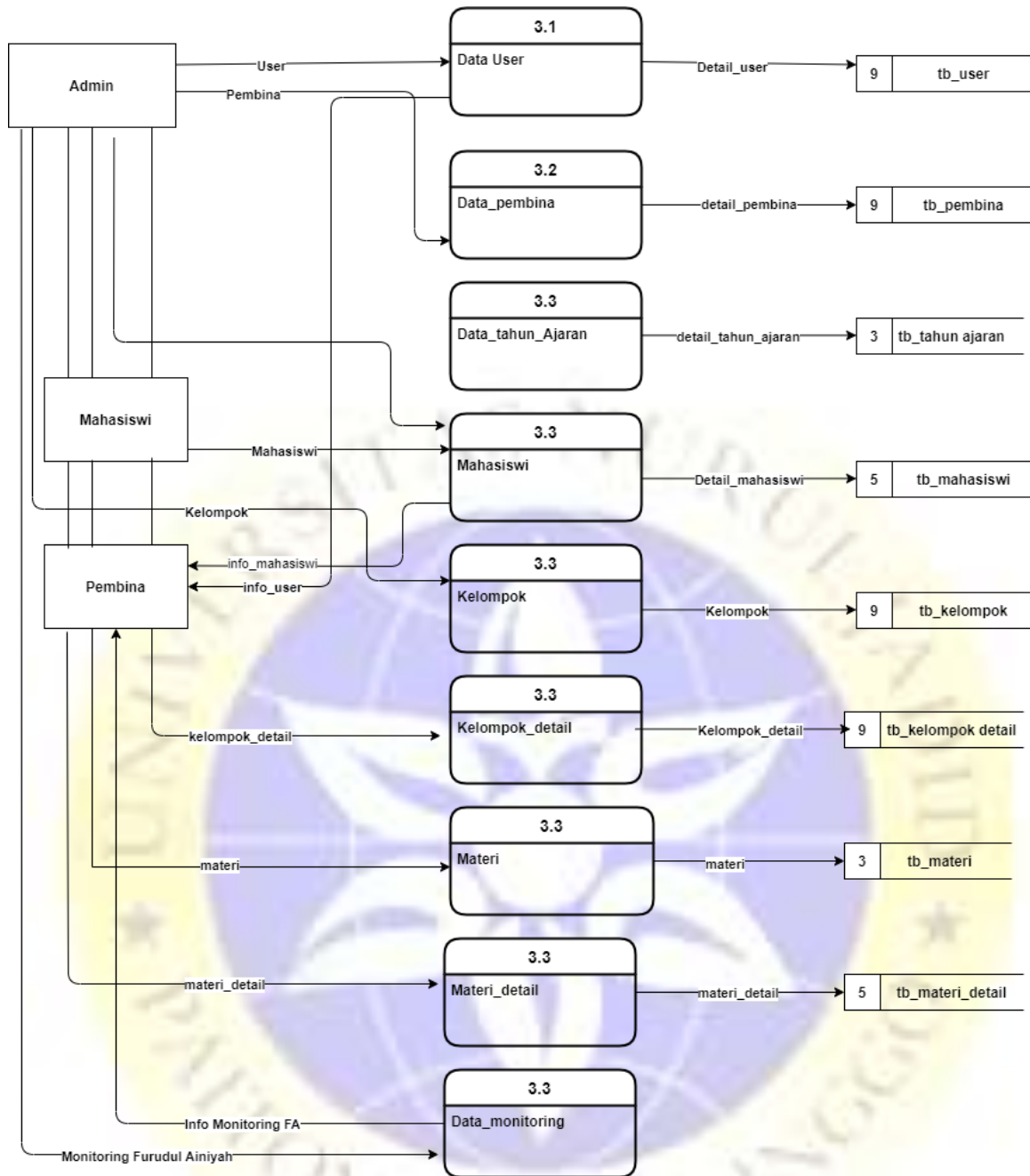




**Gambar 4. 6** DFD Level 1

#### 4. DFD Level 2 Proses 1 Master Data

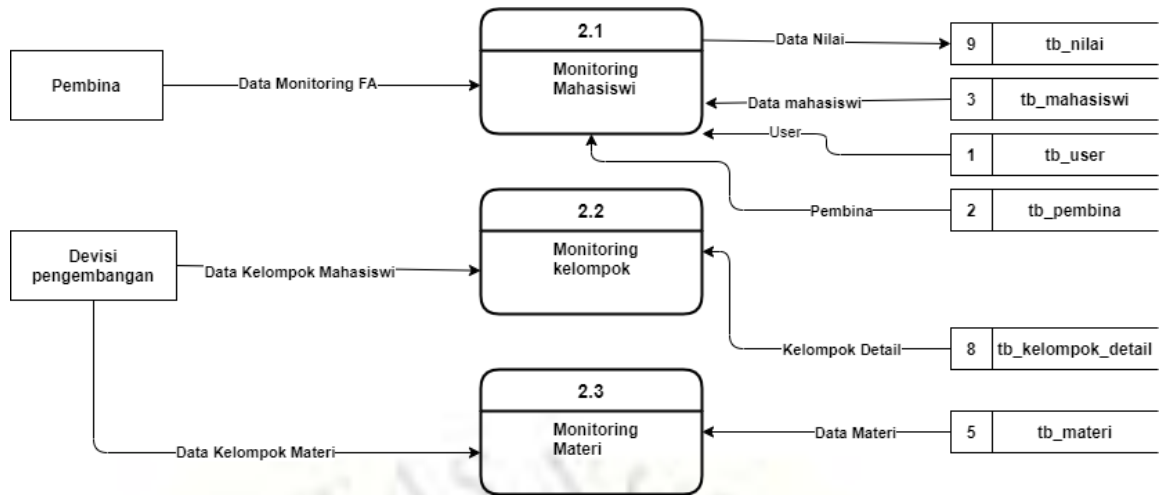
DFD level 2 proses 1 pada master data pendataan ini menjelaskan pengertian pengolahan data pada aplikasi monitoring *furudhul 'ainiyah* Mahasiswa tersebut telah dicompose dari proses pendataan *level 1*. Proses pendataan dilakukan oleh Admin.



**Gambar 4. 7** DFD Level 2 Proses 1 Master Data

#### 5. DFD Level 2 Proses 2 Monitoring

Diagram ini adalah decompose dari proses perkembangan Belajar siswi *Data Flow Diagram* Level 1. Gambaran dari *Data Flow Diagram* Level 2 proses 2 adalah sebagaimana pada gambar berikut:



**Gambar 4. 8** DFD Level 2 Proses 2 Monitoring

### 6. DFD Level 2 Proses 3 Laporan

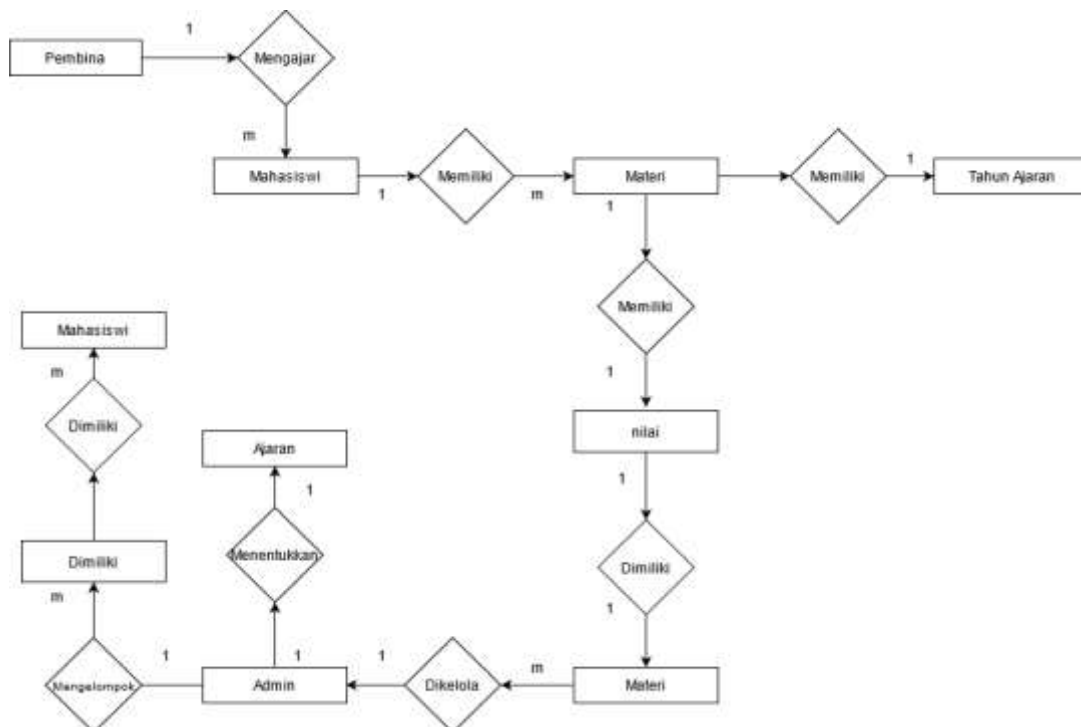
Diagram ini adalah decompose dari laporan *Data Flow Diagram* Level 1. Gambaran dari *Data flow Diagram* Level 2 adalah sebagaimana gambar berikut:



**Gambar 4. 9** DFD Level 2 Proses 3 Laporan Monitoring

### c. Entity Relationship Diagram (ERD)

*Entity Relationship Diagram* (ERD) merupakan salah satu bentuk permodelan basis data dan merupakan media analisa data yang menggambarkan pola hubungan antara entitas yang embentuk kerangka sistem. Untuk menjelaskan alur hubungan antara entitas tersebut, peneliti menggambarkan *Entitas Relationship Diagram* (ERD) sebagai berikut :



**Gambar 4. 10** Entity Relation Diagram (ERD)

**Kamus Data**

- tb\_users : id\_users, nama\_lengkap, username, password,
- level.tb\_pembina : id\_pembina, nama\_pembina, alamat\_pembina, fakultas\_pembina, semester\_pembina.
- tb\_ta : id\_ta, nama\_ta
- tb\_materi : id\_materi, nama\_materi
- tb\_materi\_detail : id\_materi\_detail, nama\_materi\_detail,
- id\_materitb\_kelompok : id\_kelompok, nama\_kelompok
- tb\_kelompok\_detail : id\_kelompok\_detail, nama\_kelompok\_detail, id\_kelompok, id\_pembina
- tb\_mahasiswa : id\_mahasiswa, nama\_mahasiswa, alamat\_mahasiswa, fakultas\_mahasiswa, kamar\_mahasiswa, status\_mahasiswa, ta\_aktif, triwulan\_aktif, pembina\_aktif, kelompok\_detail\_aktif
- tb\_nilai : id\_nilai, id\_ta, triwulan, id\_mahasiswa\_nilai, id\_materi\_nilai, id\_materi\_detail\_nilai, nilai\_materi\_detail, id\_kelompok\_detail, id\_pembina, keterangan\_pembina, catatan\_pembina

#### d. Desain Database

##### 1. Tabel Users

**Tabel 4. 1** Users

No	Nama field	Type data
1	id_users	Int (11)
2	nama_lengkap	Varchar (25)
3	Username	Varchar (30)
4	Password	Varchar(50)
6	Level	Enum ('user', 'admin')

##### 2. Tabel tb\_pembina

**Tabel 4. 2** Tabel

No	Nama field	Type data
1	id_pembina	Int (15)
2	nama_pembina	Varchar (30)
3	alamat_pembina	Varchar (30)
4	fakultas_pembina	Varchar (10)
5	semester_pembina	Varchar (6)

##### 3. Tabel tb\_ta

**Tabel 4. 3** Tabel Tahun Ajaran

No	Nama field	Type data
1	id_ta	Int (10)
2	nama_ta	Varchar (20)

##### 4. Tabel tb\_fakultas

**Tabel 4. 4** Tabel Data fakultas

No	Nama field	Type data
1	id_ta	Int (10)
2	nama_ta	Varchar (20)

### 1. Tabel tb\_kelompok

**Tabel 4. 5** Tabel Data Kelompok

No	Nama field	Type data
1	id_kelompok	Int (15)
2	nama_kelompok	Varchar (15)

### 2. Tabel tb\_kelompok\_detail

**Tabel 4. 6** Tabel Data Kelompok Detail

No	Nama field	Type data
1	id_kelompok_detail	Int (15)
2	nama_kelompok_detail	Varchar (30)
3	id_kelompok	Int(15)
4	id_pembina	Int(15)

### 3. Tabel tb\_materi

**Tabel 4. 7** Tabel Data Materi

No	Nama field	Type data
1	id_materi	Int (10)
2	Kode_materi	Varchar(30)
3	nama_materi	Varchar (30)

### 4. Tabel tb\_materi\_detail

**Tabel 4. 8** Tabel Data Materi Detail

No	Nama field	Type data
1	id_materi_detail	Int (15)
2	nama_materi_detail	Varchar (50)
3	id_materi	Int(10)

### 5. Tabel tb\_mahasiswa

**Tabel 4. 9** Tabel Data Siswi

No	Nama field	Type data
1	Id_mahasiswi	Int (15)
2	Nama_mahasiswi	Varchar (30)
3	Alamat_mahasiswi	Varchar (30)
4	Fakultas_mahasiswi	Varchar (20)
5	Kamar_mahasiswi	Varchar (15)
6	Status_mahasiswi	Varchar (10)
7	Ta_aktif	Varchar (15)
8	Triwulan_aktif	Varchar (15)
9	Pembina_aktif	Varchar (20)
10	Kelompok_detail_aktif	Varchar (15)

**6. Tabel tb\_nilai**

**Tabel 4. 10** Tabel Data Nilai

No	Nama field	Type data
1	Id_nilai	Int (10)
2	Id_ta	Int (10)
3	Triwulan	Varchar (10)
4	Id_mahasiswi_nilai	Int (10)
5	Id_materi_nilai	Int (10)
6	Id_materi_detail_nilai	Int (10)
7	Nilai_materi_detail	Enum('T','TT')
8	Id_kelompok_detail	Int (10)
9	Id_pembina	Int (10)
10	Keterangan_pembina	Varchar (50)
11	Catatan_pembina	Varchar (200)

**b. Perancangan *Design Interface***

Desain *interface* adalah desain tampilan antar muka program aplikasi. Karena masih berupa desain, maka bisa jadi dalam program sebenarnya terdapat penambahan dan pengurangan, akan tetapi penambahan dan pengurangan tersebut tidak akan terlepas dari masing-masing prosedur.

## 1. Desain Halaman Login

The wireframe shows a browser window with the title "Monitoring furudhul Ainiyah". Below the title bar, there are navigation arrows and a close button. The main content area is titled "LOGIN" and features a central "LOGO" placeholder. Below the logo, a message reads "Silahkan Login Untuk Dapat Mengakses Data". There are two input fields: "Username" and "Password", each with a corresponding label. A "LOGIN" button is positioned below the password field.

Gambar 4. 11 Desain halaman Login

## 2. Desain Halaman Home

The wireframe shows a browser window with the title "Halaman Input Monitoring Furudhul 'Ainiyah'". Below the title bar, there are navigation arrows and a close button. The main content area is divided into a left sidebar and a main content area. The sidebar contains a "LOGO" placeholder and a list of menu items: "Anda Login Sebagai Admin", "ASRAMA TAMHIDIYAH", "Home", "Tahun Ajaran", "Fakultas Mahasiswi", "Profil Pembina", "Profil mahasiswi", "Materi", "Data kelompok", "Monitoring Pembina", "LAPORAN", "Daftar Anggota", and "Laporan Belajar Mahasiswi". The main content area is titled "LEMBAGA TAMHIDIYAH 'Lembaga Pondok Pesantren Nurul Jadid'" and displays a summary of data:

Pembina	Mahasiswi
2	2
Total Data Pembina	Total Data Mahasiswi
Data Kelompok	Materi
2	2
Total Data Kelompok Kedatil	Total Materi

Gambar 4. 12 Desain Halaman Home



### 3. Desain Data Pembina

**Monitoring furudhul Ainiyah**

← → ✕

LOGO

Anda Login Sebagai Admin

- ASRAMA TAMHIDIYAH
- Home
- Tahun Ajaran
- Fakutas Mahasiswi
- Profil Pembina
- Profil mahasiswi
- Materi
- Data kelompok
- Monitoring Pembina
- LAPORAN
- Daftar Anggota
- Laporan Belajar Mahasiswi

**Biodata Pembina**

Show  v entries Search

No	Id	Nama	Alamat	Fakultas	Semester	Action

Showing 1 to 1 of enteries

**Gambar 4. 13** Desain Data Pembina

### 4. Desain Tambah Pembina

**Halaman Input Monitoring Furudhul Ainiyah**

← → ✕

LOGO

Anda Login Sebagai Admin

- ASRAMA TAMHIDIYAH
- Home
- Tahun Ajaran
- Fakultas Mahasiswi
- Profil Pembina
- Profil mahasiswi
- Materi
- Data kelompok
- Monitoring Pembina
- LAPORAN
- Daftar Anggota
- Laporan Belajar Mahasiswi

Nama

Alamat

Fakultas

Semester

**Gambar 4. 14** Desain Tambah Pembina

## 5. Desain Data Tahun Ajaran

**Monitoring furudhul Ainiyah**

← → ✕

LOGO

Anda Login  
Sebagai  
Admin

ASRAMA TAMHIDIYAH

Home

Tahun Ajaran

Fakultas Mahasiswi

Profil Pembina

Profil mahasiswi

Materi

Data kelompok

Monitoring Pembina

LAPORAN

Daftar Anggota

Laporan Belajar Mahasiswi

☰

☰

☰

○

**Data Tahun Ajaran**

Show  v enteries Search

No	Tahun Ajaran	Action

Showing 1 to 1 of enteries

**Gambar 4. 15** Desain Tahun Ajaran

## 6. Desain tambah tahun ajaran

**Halaman Input Monitoring Furudhul Ainiyah**

← → ✕

LOGO

Anda Login  
Sebagai  
Admin

ASRAMA TAMHIDIYAH

Home

Tahun Ajaran

Fakultas Mahasiswi

Profil Pembina

Profil mahasiswi

Materi

Data kelompok

Monitoring Pembina

LAPORAN

Daftar Anggota

Laporan Belajar Mahasiswi

Halaman Data Tahun Ajaran

Isi nama Fakultas

Simpan

**Gambar 4. 16** Desain Tambah Tahun Ajaran

## 7. Desain Data Fakultas

Halaman Input Monitoring Furudhul Ainiyah

← → ✕

LOGO Anda Login Sebagai Admin

ASRAMA TAMHIDIYAH  
Home  
Tahun Ajaran  
Fakultas Mahasiswi  
Profil Pembina  
Profil mahasiswi  
Materi  
Data kelompok  
Monitoring Pembina  
LAPORAN  
Daftar Anggota  
Laporan Belajar Mahasiswi

Tambah Data Pembina Fakultas

No	Nama Fakultas	Action

Gambar 4. 17 Desain Data Fakultas

## 8. Desain Tambah data Fakultas

Halaman Input Monitoring Furudhul Ainiyah

← → ✕

LOGO Anda Login Sebagai Admin

ASRAMA TAMHIDIYAH  
Home  
Tahun Ajaran  
Fakultas Mahasiswi  
Profil Pembina  
Profil mahasiswi  
Materi  
Data kelompok  
Monitoring Pembina  
LAPORAN  
Daftar Anggota  
Laporan Belajar Mahasiswi

Tambah Data Fakultas

Nama Fakultas

Gambar 4. 18 Desain Tambah data Sekolah

## 9. Desain Kelompok

Halaman Input Monitoring Furudhul Ainiyah

← → ✕

LOGO Anda Login Sebagai Admin

ASRAMA TAMHIDIYAH  
Home  
Tahun Ajaran  
Fakultas Mahasiswi  
Profil Pembina  
Profil mahasiswi  
Materi  
Data kelompok  
Monitoring Pembina  
LAPORAN  
Daftar Anggota  
Laporan Belajar Mahasiswi

Tambah Data

Show  v enteries Search

No	ID Kelompok	Nama Kelompok	action

Showing 1 to 1 of enteries Previous 1 Next

Gambar 4. 19 Desain Kelompok

## 10. Desain Kelompok Detail

Halaman Input Monitoring Furudhul Ainiyah

← → ✕

LOGO Anda Login Sebagai Admin

ASRAMA TAMHIDIYAH  
Home  
Tahun Ajaran  
Fakultas Mahasiswi  
Profil Pembina  
Profil mahasiswi  
Materi  
Data kelompok  
Monitoring Pembina  
LAPORAN  
Daftar Anggota  
Laporan Belajar Mahasiswi

Tambah Data

Show  v enteries Search

No	ID Kelompok	Nama Kelompok Detail	Nama Kelompok	Nama Kelompok	Nama pembina	Action

Showing 1 to 1 of enteries Previous 1 Next

Gambar 4. 20 Desain Kelompok Detail

## 11. Desain Materi

**Halaman Input Monitoring Furudhul**

← → ✕

LOGO

Anda Login  
Sebagai  
Admin

ASRAMA TAMHIDIYAH

Home

Tahun Ajaran

Fakultas Mahasiswi

Profil Pembina

Profil mahasiswi

Materi

Data kelompok

Monitoring Pembina

LAPORAN

Daftar Anggota

Laporan Belajar Mahasiswi

○

**Tambah Materi Detail**

Show  v enteries Search

No	ID Materi	Nama Materi	Nama materi Detail	Action

Showing 1 to 1 of enteries Previous 1 Next

**Gambar 4. 21** Desain Materi

## 12. Desain Tambah Materi

**Halaman Input Monitoring Furudhul**

← → ✕

LOGO

Anda Login  
Sebagai  
Admin

ASRAMA TAMHIDIYAH

Home

Tahun Ajaran

Fakultas Mahasiswi

Profil Pembina

Profil mahasiswi

Materi

Data kelompok

Monitoring Pembina

LAPORAN

Daftar Anggota

Laporan Belajar Mahasiswi

○

Nama Materi

**Simpan Data**

**Gambar 4. 22** Desain Tambah Materi

### 13. Desain Materi Detail

**Halaman Input Monitoring Furudhul**

← → ✕

LOGO

Anda Login Sebagai Admin

ASRAMA TAMHIDIYAH

Home

Tahun Ajaran

Fakultas Mahasiswi

Profil Pembina

Profil mahasiswi

Materi

Data kelompok

Monitoring Pembina

LAPORAN

Daftar Anggota

Laporan Belajar Mahasiswi

≡ ≡ ≡

○

**Tambah Materi Detail**

Show  v entries Search

No	ID Materi	Nama Materi	Nama materi Detail	Action

Showing 1 to 1 of enteries

**Gambar 4. 23** Desai Materi Detail

### 14. Desain Mahasiswi

**Halaman Input Monitoring Furudhul**

← → ✕

LOGO

Anda Login Sebagai Admin

ASRAMA TAMHIDIYAH

Home

Tahun Ajaran

Fakultas Mahasiswi

Profil Pembina

Profil mahasiswi

Materi

Data kelompok

Monitoring Pembina

LAPORAN

Daftar Anggota

Laporan Belajar Mahasiswi

≡ ≡ ≡

○

**Data Monitoring anak**

Show  v entries Search

No	Nama Mahasiswi	tahun ajaran	Fakultas	Kamar	Status Mahasiswi	Tahun Ajaran	Triwulan	Pembina	Kelompok detail	Action

Showing 1 to 1 of enteries

**Gambar 4. 24** Desaian Halaman mahasiswi

## 15. Desain Tambah Data Mahasiswi

### Halaman Input Monitoring Furudhul

← → ✕

LOGO

Anda Login  
Sebagai  
Admin

---

ASRAMA TAMHIDIYAH

- Home
- Tahun Ajaran
- Fakultas Mahasiswi
- Profil Pembina
- Profil mahasiswi
- Materi
- Data kelompok
- Monitoring Pembina
- LAPORAN
- Daftar Anggota
- Laporan Belajar Mahasiswi

Tambah Data Lengkap Maha Siswi

ID Mahasiswi

Nama

Alamat

Fakultas

Kamar

Status Mahasiswi

Tahun Ajaran

Triwulan

Pembina

Kelompok Detail

**Gambar 4. 25** Desain tambah data mahasiswi

## 16. Desain Hasil Monitoring

### Halaman Input Monitoring Furudhul Ainiyah

← → ✕

LOGO

Anda Login  
Sebagai  
Admin

---

ASRAMA TAMHIDIYAH

- Home
- Tahun Ajaran
- Fakultas Mahasiswi
- Profil Pembina
- Profil mahasiswi
- Materi
- Data kelompok
- Monitoring Pembina
- LAPORAN
- Daftar Anggota
- Laporan Belajar Mahasiswi

Data Monitoring anak

Tambah Data

Show  entries

Search

No	Nama Mahasiswi	tahun ajaran	triwulan	Kelompok detail	pembina	materi	materi detail	Tuntas	keterangan pembina

Showing 1 to 1 of enteries

Previous 1 Next

**Gambar 4. 26** Desain Hasil Data Monitoring Siswi

## 17. Desain Tambah Data Monitoring FA

**Halaman Input Monitoring Furudhul**

← → ✕

LOGO

Lembaga  
Tamhidiyah

- ASRAMA TAMHIDIYAH
- Home
- Tahun Ajaran
- Data Pembina
- Materi
- Data Kelompok
- Mahasiswa

☰
◯

### Input Data Monitoring FA

Tahun Ajaran

Isi Triwulan

Kelompok Detail

Pembina

Pembina

Tuntas Materi    Tuntas    Tidak Tuntas

Keterangan Pembina

Catatan Pembina

**Gambar 4. 27** Desain Tambah Data Monitoring Siswi

## 18. Desain Pdf Data Nilai

**Halaman Input Monitoring Furudhul**

← → ✕

No	Nama Pembina	Nama Mahasiswa	Kamar	Mahasiswa
X	XXX	XXX	XXX	XXX
X	XXX	XXX	XXX	XXX
X	XXX	XXX	XXX	XXX

**Gambar 4. 28** Desain Tampil PDF



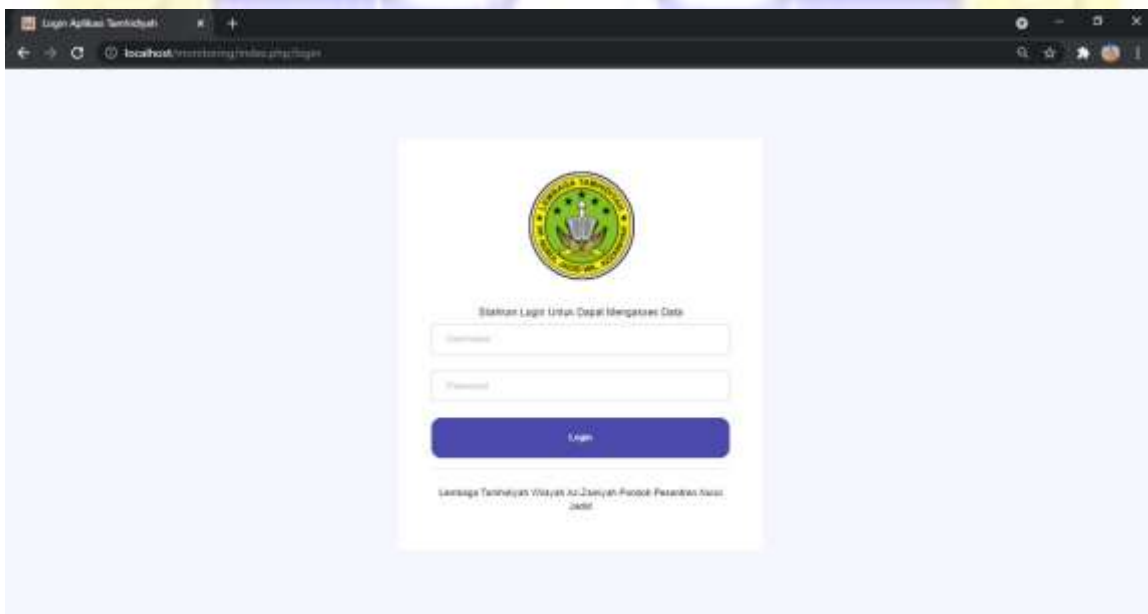
### 4.3.Implementasi

Setelah desain dari Aplikasi Monitoring Furudhul 'Ainiyah mahasiswi berhasil dibuat, langkah selanjutnya adalah melakukan implementasi desain tersebut menjadi kode program. berikut adalah implementasi Aplikasi Monitoring Furudhul 'Ainiyah Santri Tamhadiyah Wilayah Az-Zainiyah Pondok Pesantren Nurul Jadid Berbasis Web.

#### 4.31.Desain Halaman Admin

##### a. Halaman Login Admin dan Pembina

Halaman Login ini digunakan oleh pengguna sebagai user atau sebagai admin dengan menggunakan username dan password. Jika berhasil masuk dari Halaman login maka pengguna akan di arahkan pada halaman utama aplikasi. Adapun halaman Login aplikasi terlihat seperti gambar sebagai berikut:



**Gambar 4. 29** Halaman Login

#### Segmen Program 4.1. Login

```
<!DOCTYPE html>
<html lang="en">
<head>
  <meta http-equiv="Content-Type" content="text/html; charset=UTF-8">
  <!-- Meta, title, CSS, favicons, etc. -->
```

```

<meta charset="utf-8">
<meta http-equiv="X-UA-Compatible" content="IE=edge">
<meta name="viewport" content="width=device-width, initial-scale=1">

<title> Login Aplikasi I'dadiyah </title>
<link rel="shortcut icon" href="<?=base_url('assets/')?>/images/login.png" type="
image/png" />
<!-- Bootstrap -->
<link href="<?=base_url('assets/')?>/vendors/bootstrap/dist/css/bootstrap.min.css
" rel="stylesheet">
<!-- Font Awesome -->
<link href="<?=base_url('assets/')?>/vendors/font-awesome/css/font-
awesome.min.css" rel="stylesheet">
<!-- NProgress -->
<link href="<?=base_url('assets/')?>/vendors/nprogress/nprogress.css" rel="styles
heet">
<!-- Animate.css -->
<link href="<?=base_url('assets/')?>/vendors/animate.css/animate.min.css" rel="st
ylesheet">

<!-- Custom Theme Style -->
<link href="<?=base_url('assets/')?>/build/css/custom.min.css" rel="stylesheet">
</head>

<body class="login">
<div>
<a class="hiddenanchor" id="signup"></a>
<a class="hiddenanchor" id="signin"></a>
<div class="login_wrapper">

<div class="login-area">
<section class="login_content">
<?php echo form_open('Admin_login/proses_login');?>
<h1>Login</h1>
." class="img-
circle profile_img" style="width: 160px;height: 160px;padding-left: 4px;margin-
left: 0px;margin-top: 0px;margin-
bottom: 10px;" style="width: 160px;height: 160px;padding-left: 4px;margin-
left: 0px;margin-top: 0px;margin-bottom: 10px;">

<p> Silahkan Login untuk dapat mengakses data</p>

<div class="form-group row">
<label for="username">Username</label>
<?php echo form_input("username", '', array('class'=>'form-
control', 'id'=>'username', 'placeholder'=>'Username'));?>
</div>
<div class="form-group row">
<label for="password">Password</label>
<?php echo form_password("password", '', array('class'=>'form-
control', 'id'=>'password', 'placeholder'=>'Password'));?>
</div>

```

```

        <div class="submit-btn-area">
        <button id="form_submit" type="submit">Login<i class="ti-arrow-
right"></i></button>
        </div>
        <div class="separator">
        <p class="change_link"><?=$pesan?></p>

        <p>Lembaga I'dadiyah Wilayah Az-
Zainiyah Pondok Pesantren Nurul Jadid</p>

        </div>
        <?php echo form_close();?>
        </section>
    </div>

</body>
</html>

```

#### **b. Halaman Home untuk Admin**

Setelah berhasil masuk melalui login di aplikasi maka pengguna akan menuju halaman home atau halaman utama. Pada halaman ini menampilkan gambar pembina dan beberapa peserta didik Lembaga I'dadiyah Pondok Pesantren Nurul Jadid Wilayah Az-zainiyah. Berikut gambar 4.30 adalah gambar halaman home atau halaman utama.



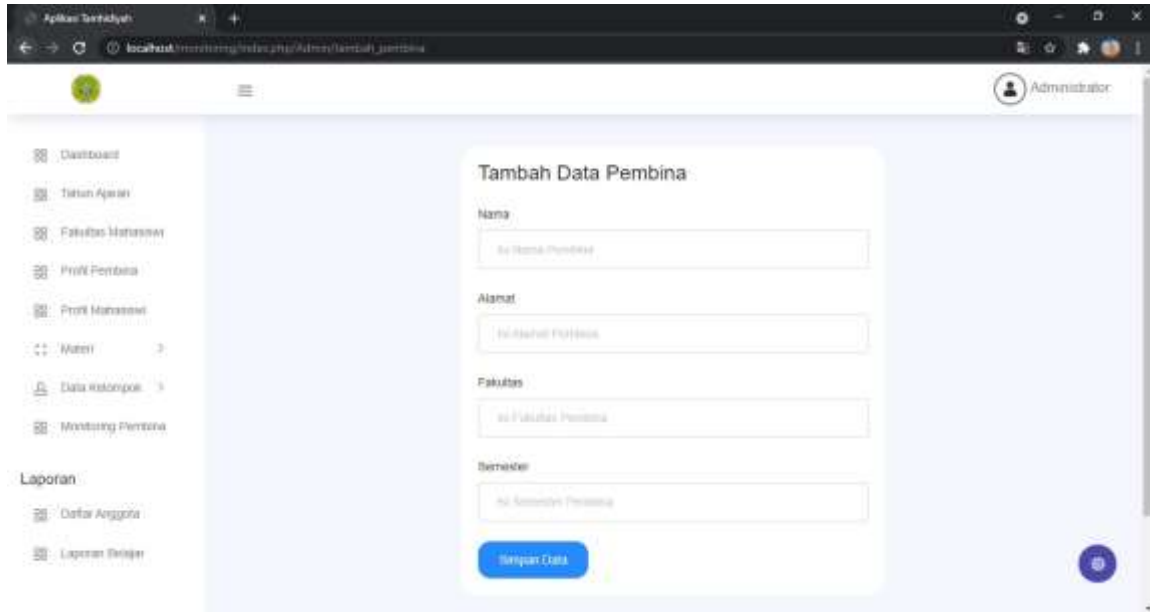
**Gambar 4. 30** Halaman Home admin

**c. Desain Tampilan Data Pembina**

Berikut adalah gambar 4.31 merupakan gambar halaman Pembina



**Gambar 4. 31** Data Pembina



**Gambar 4. 32 Tambah Data Pembina**  
**Segmen Program 4.2. Tambah Data Pembina**

```

<div class="right_col" role="main">
<div class="clearfix"></div>
<div class="row">
<div class="col-md-12 col-sm-12 ">
<div class="x_panel">
<div class="x_title">
<h2>Biodata Pembina</h2>
<ul class="nav navbar-right panel_toolbox">
<li><a class="collapse-link"><i class="fa fa-chevron-up"></i></a>
</li>
<li><a class="close-link"><i class="fa fa-close"></i></a>
</li>
</ul>
<div class="clearfix"></div>
</div>
<div class="x_content">
<div class="row">
<div class="col-sm-12">
<div class="card-box table-responsive">
<h2>
<?php if($this->session->flashdata('info')){
    ?>
    <div class="alert alert-warning alert-dismissible " role="alert">
    <strong><?php echo $this->session->flashdata('info');?></strong>
    <button type="button" class="close" data-dismiss="alert" aria-
label="Close"><span aria-hidden="true"></span>
    </button>
    </div>
    <?php
    } ?>

```

```

        <?php echo anchor('Admin/tambah_pembina',' Tambah Data Pembina',
array('class'=>'btn btn-success mb-3 fa fa-database'));?>

```

```

    </h2>

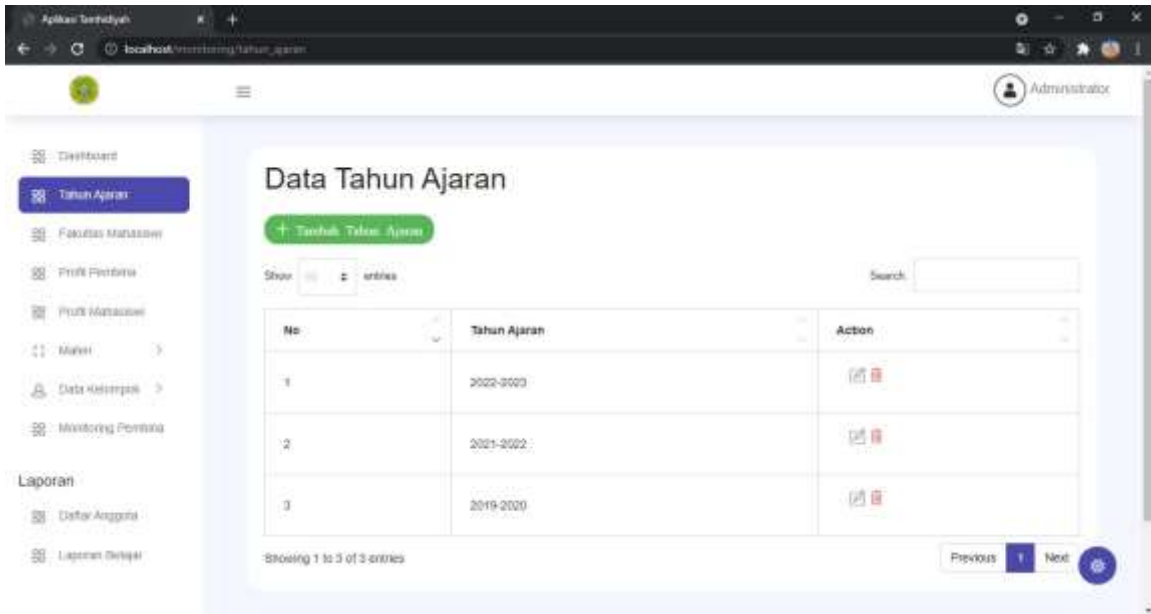
```

```

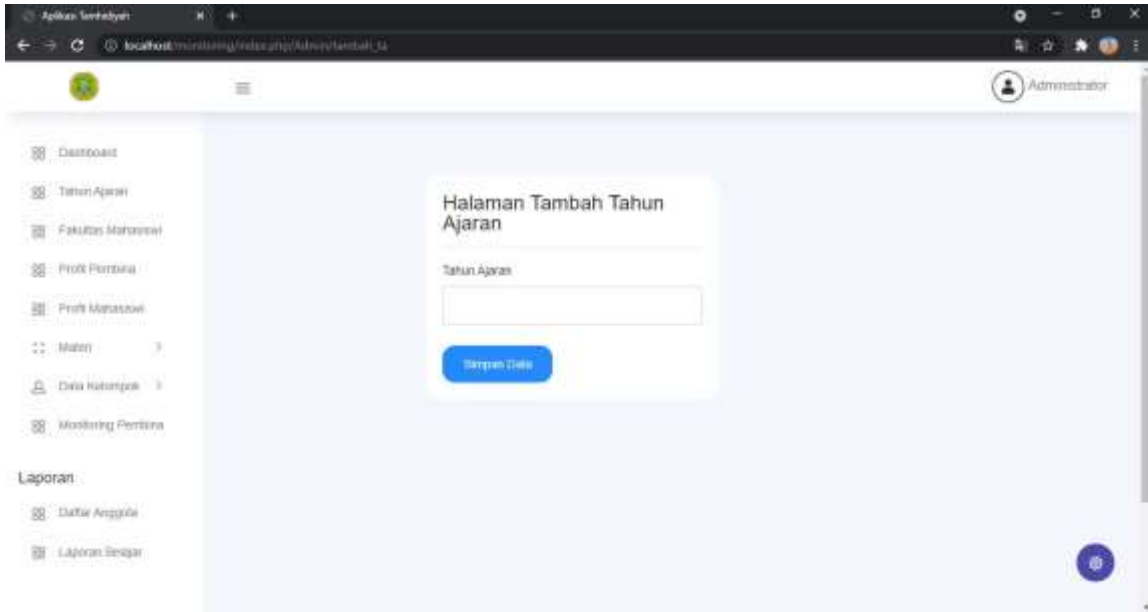
        <table id="datatable" class="table table-striped table-
bordered" style="width:100%" id="dt_pembina">
        <thead>
        <tr>
        <th scope="col">NO</th>
        <th scope="col">ID</th>
        <th scope="col">>Nama</th>
        <th scope="col">Alamat</th>
        <th scope="col">Fakultas</th>
        <th scope="col">Semester</th>
        <th scope="col">>Action</th>
        </tr>
        </thead>
        <tbody>
        <?php
        $no=1;
        foreach ($pp->result_object() as $r){
        ?>
        <tr>
        <th scope="row"><?=$no?></th>
        <td><?=$r->id_pembina?></td>
        <td><?=$r->nama_pembina?></td>
        <td><?=$r->alamat_pembina?></td>
        <td><?=$r->fakultas_pembina?></td>
        <td><?=$r->semester_pembina?></td>
        <td>
        <ul class="d-flex">
        <li class="mr-
3"><a href="<?=$base_url 'Admin/formedit_pembina/' . $r->id_pembina)?>" class="text-
secondary"><i class="fa fa-edit"></i></a></li>
        <li><a href="<?=$base_url('Admin/hapus_pembina/' . $r-
>id_pembina)?>" class="text-
danger" onclick="return confirm('Apakah Data Pembina Akan Dihapus')"><i class="fa fa-
trash-o"></i></a></li>
        </ul>
        </td>
        </tr>
        <?php
        $no++;
        }
        ?>
        </tbody>
        </table>
    </div>
</div>
</div>
</div>
</div>

```

</div>  
</div>  
</div>  
</div>



**Gambar 4. 33 Desain Tahun Ajaran**



**Gambar 4. 34 Desain Tambah Tahun Ajaran**  
**Segmen Program 4.3. Desain Tambah Tahun Ajaran**

```

<div class="right_col" role="main">
<div class="clearfix"></div>
<div class="row">
<div class="col-md-12 col-sm-12 ">
    <div class="x_panel">
        <div class="x_title">
            <center><h3> Data Tahun Ajaran</h3></center>

            <div class="clearfix"></div>
        </div>
        <div class="x_content">
            <div class="row">
                <div class="col-sm-12">
                    <div class="card-box table-responsive">
                        <h2>

                            <?php if($this->session->flashdata('info')){
                                ?>
                                <div class="alert alert-warning alert-dismissible " role="alert">
                                    <strong><?php echo $this->session->flashdata('info');?></strong>
                                    <button type="button" class="close" data-dismiss="alert" aria-
label="Close"><span aria-hidden="true"></span>
                                </button>
                            </div>
                            <?php
                                } ?>

                            <?php echo anchor('Admin/tambah_ta', ' Tambah Tahun Ajaran', array('
class'=>'btn btn-success mb-3 fa fa-database'));?>

```





**Data Fakultas**

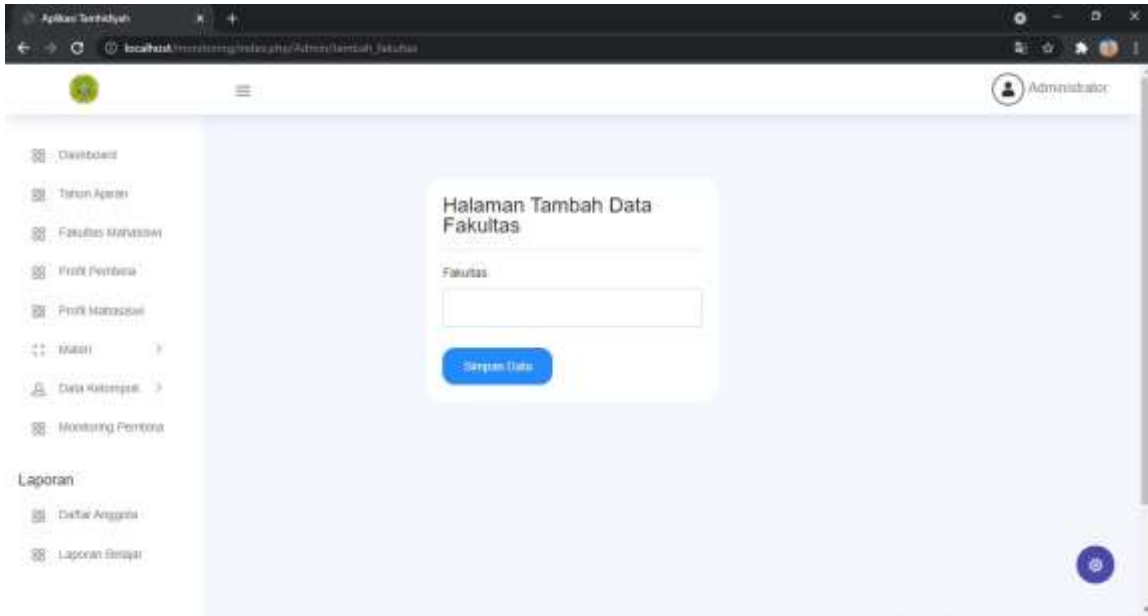
+ Tambah Fakultas

Show: eksis Search:

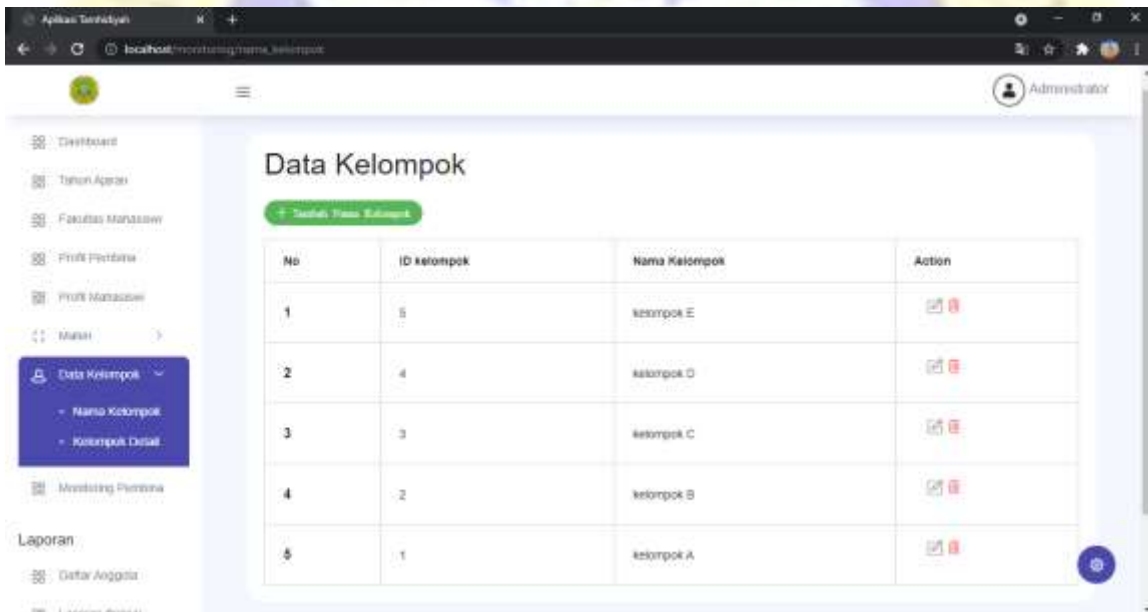
No.	Nama Fakultas	Action
1	Informika	
2	SMA NJ	
3	SMP FLI	
4	MTS NJ	

**Gambar 4. 35 Data Fakultas**















Gambar 4. 36 Tambah Data Fakultas



Gambar 4. 37 Data Kelompok

No	ID kelompok	Nama Kelompok Detail	Nama Kelompok	Nama Pembina	Action
1	1	Kelompok A1	kelompok A	Diribne Solita	 
2	2	Kelompok A2	kelompok A	Gomariyati Jannah	 
3	3	Kelompok A3	kelompok A	Nuva Firdriyati	 
4	4	Kelompok B1	kelompok B	Izzat Rizqiyah	 
5	5	Kelompok B2	kelompok B	Hibata Rohmaniyah	 

**Gambar 4. 38 Data Kelompok Detail**  
**Segmen Program 4.4. Data Kelompok Detail**

```

<div class="right_col" role="main">
<div class="clearfix"></div>
<div class="row">
<div class="col-md-12 col-sm-12 ">
<div class="x_panel">
<div class="x_title">
<h2>Data Kelompok Detail</h2>
<ul class="nav navbar-right panel_toolbox">
<li><a class="collapse-link"><i class="fa fa-chevron-up"></i></a></li>
<li><a class="close-link"><i class="fa fa-close"></i></a></li>
</ul>
<div class="clearfix"></div>
</div>
<div class="x_content">
<?php if($this->session->flashdata('info')){
?>
<div class="alert alert-warning alert-dismissible " role="alert">
<strong><?php echo $this->session->flashdata('info');?></strong>
<button type="button" class="close" data-dismiss="alert" aria-
label="Close"><span aria-hidden="true"></span>
</button>
</div>
<?php
} ?>

<?php echo anchor('Admin/tambah_kelompokde',' Tambah Data Kelompok
Detail', array('class'=>'btn btn-success mb-3 fa fa-database'));?>

<table class="table">
<thead>
<tr>

```

```

        <th>No</th>
        <th>ID kelompok</th>
        <th>Nama Kelompok Detail</th>
        <th>Nama Kelompok</th>
        <th>Nama Pembina</th>
        <th>Action</th>
    </tr>
</thead>
<tbody>
<?php
    $no=1;
    foreach ($kd->result_object() as $r) {
        ?>
    <tr>
        <th scope="row"><?=$no?></th>
        <td><?=$r->id_kelompok_detail?></td>
        <td><?=$r->nama_kelompok_detail?></td>
        <td><?=$r->nama_kelompok?></td>
        <td><?=$r->nama_pembina?></td>
        <td>
            <ul class="d-flex">
                <li class="mr-
3"><a href="<?=$base_url('Admin/formedit_kelompokde/' . $r-
>id_kelompok_detail ?>)" class="text-secondary"><i class="fa fa-edit"></i></a></li>
                <li><a href="<?=$base_url('Admin/hapus_kelompokde/' . $r-
>id_kelompok_detail ?>)" class="text-
danger" onclick="return confirm('Apakah Data Kelompok Akan Dihapus')"><i class="fa fa
-trash-o"></i></a></li>
            </ul>
        </td>
    </tr>
    <?php
        $no++;
    }
    ?>
</tbody>
</table>
</div>
</div>
</div>
</div>
</div>

```

**Data Bidang Materi**

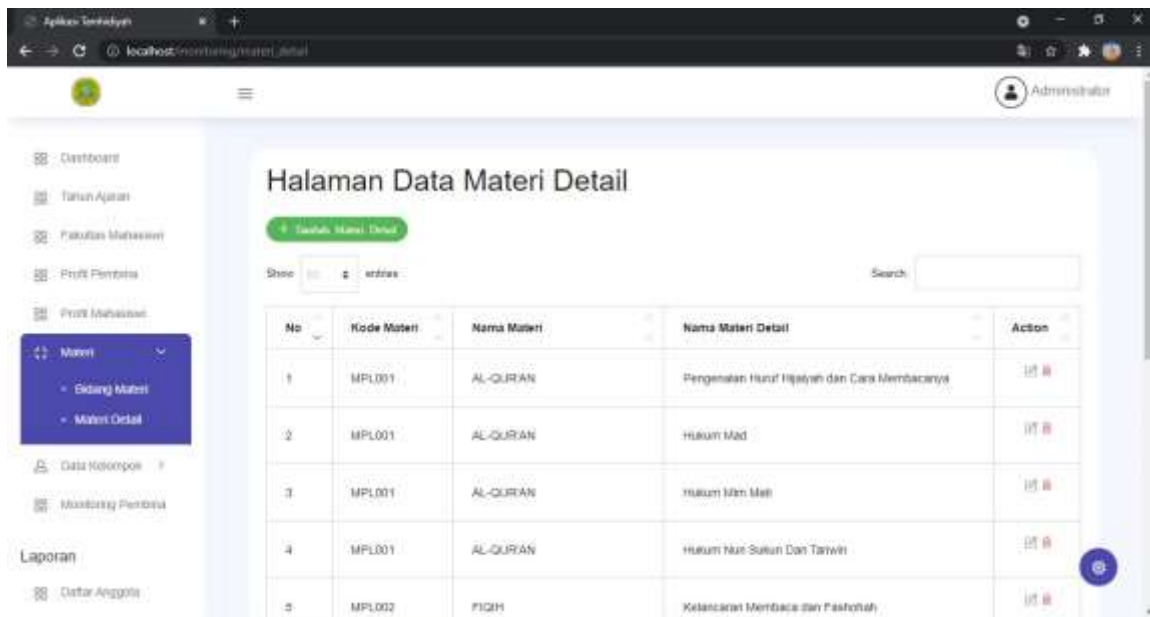
Tambah Nama Bidang Materi

Show 10 entries Search

No	Kode Materi	Nama Bidang Materi	Action
1	MPL005	ALRAD_AURAD	[Edit] [Delete]
2	MPL005	TULIS ARAB PEGG	[Edit] [Delete]
3	MPL004	AKHLAK DAN KEPRIBADIAN	[Edit] [Delete]
4	MPL000	AQIDAH	[Edit] [Delete]
5	MPL002	FIQH	[Edit] [Delete]

**Gambar 4. 39 Materi**





**Gambar 4. 40 Materi Detail**  
**Segmen Program 4.5. Materi Detail**

```

<div class="right_col" role="main">
<div class="clearfix"></div>
<div class="row">
<div class="col-md-12 col-sm-12 ">
<div class="x_panel">
<div class="x_title">
<h2>Halaman Data Materi Detail</h2>
<ul class="nav navbar-right panel_toolbox">
<li><a class="collapse-link"><i class "fa fa-chevron-up"></i></a>
</li>
<li><a class="close-link"><i class "fa fa-close"></i></a>
</li>
</ul>
<div class="clearfix"></div>
</div>
<div class="x_content">

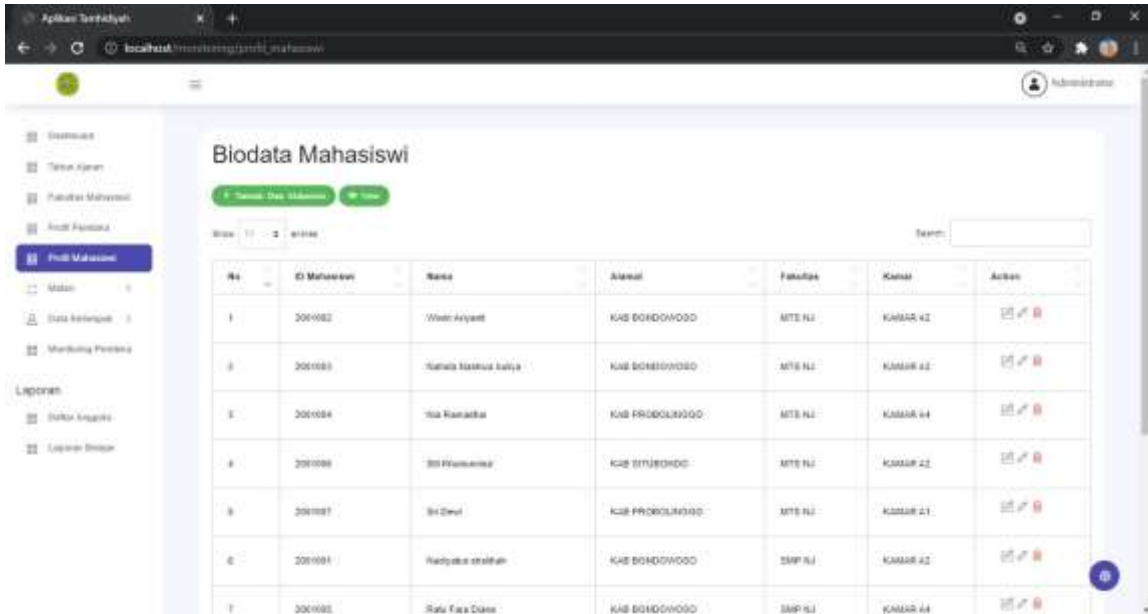
<?php if($this->session->flashdata('info')){
?>
<div class="alert alert-warning alert-dismissible " role="alert">
<strong><?php echo $this->session->flashdata('info');?></strong>
<button type="button" class="close" data-dismiss="alert" aria-
label="Close"><span aria-hidden="true"></span>
</button>
</div>
<?php
} ?>

```

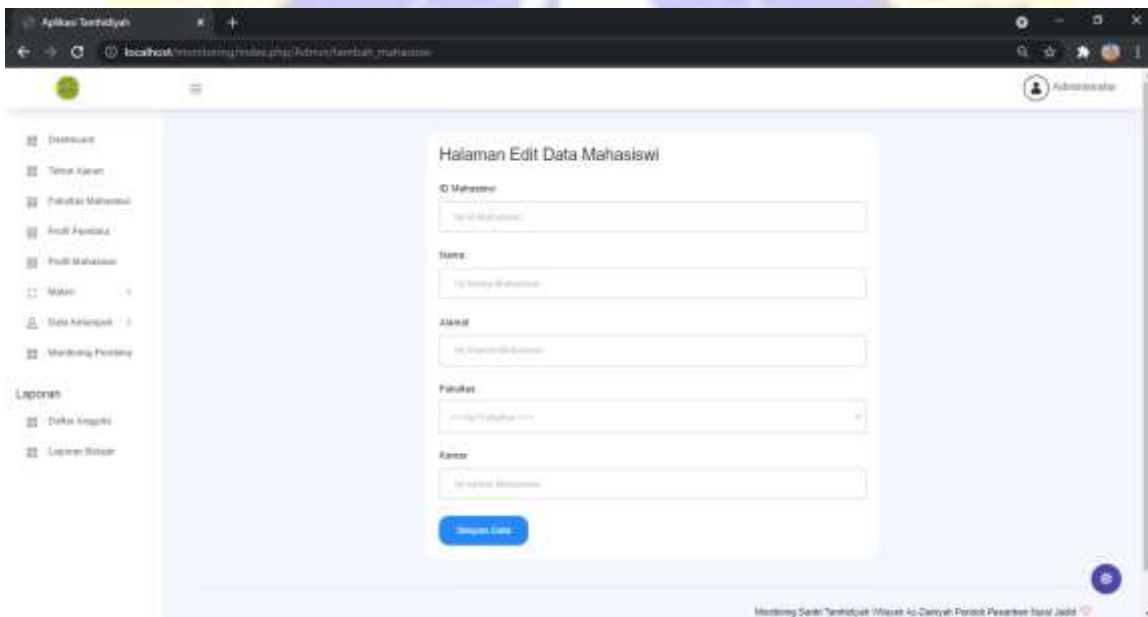
```
<?php echo anchor('Admin/tambah_materid', 'Tambah Materi Detail', array
('class'=>'btn btn-success mb-3 fa fa-database'));?>
```

```
<table id="datatable" class="table table-striped table-
bordered" style="width:100%">
<thead>
<tr>
<th scope="col">No</th>
<th scope="col">Kode Materi</th>
<th scope="col">Nama Materi</th>
<th scope="col">Nama Materi Detail</th>
<th scope="col">Action</th>
</tr>
</thead>
<tbody>
<?php
$no=1;
foreach ($m->result_object() as $r) {
?>
<tr>
<td scope="row"><?=$no?></td>
<td><?=$r->kode_materi?></td>
<td><?=$r->nama_materi?></td>
<td><?=$r->nama_materi_detail?></td>
<td>
<ul class="d-flex">
<a href="<?=base_url('Admin/formedit_materi/' . $r-
>id_materi_detail)?>" class="text-secondary"><i class="fa fa-edit"></i></a>
<a href " <?=base_url('Admin/hapus_materid/' . $r-
>id_materi_detail)?>" class="text-
danger" onclick="return confirm('Apakah Nama Materi Akan Dihapus')"><i class="fa fa-
trash-o"></i></a>
</ul>
</td>
</tr>
<?php
$no++;
}
?>
</tbody>
</table>
</div>
</div>
</div>
</div>
</div>
</div>
</div>
</div>
</div>
</div>
```





Gambar 4. 41 Mahasiswa



Gambar 4. 42 Halaman Edit Mahasiswa

Segmen Program 4.6. Halaman Edit Mahasiswa

```

<div class="right_col" role="main">
<div class="title_right">
<div class="col-md-5 col-sm-5 form-group pull-right top_search">
</div>
<div class="clearfix"></div>
<div class="row">
<div class="col-md-12 col-sm-12">
<div class="x_panel">
<div class="x_content">
<?php echo form_open('Admin/edit_siswi_detail');?>

```

```

<?php echo form_hidden('id_siswi',$sd->id_siswi);?>
<span class="section">Halaman Edit Data Siswi</span>

    <?=validation_errors();?>

    <div class="field item form-group">
        <label class="col-form-label col-md-3 col-sm-3 label-align" for="id_siswi">ID Siswi</label>
        <?php echo form_input("id_siswi",$sd->id_siswi, array('class'=>'col-md-6 col-sm-6 form-control','id'=>'id_siswi','placeholder'=>'Isi Nama Siswi','disabled'=>'disabled','readonly Value'=>'id_siswi'));?>
    </div>

    <div class="field item form-group">
        <label class="col-form-label col-md-3 col-sm-3 label-align" for="nmp">Nama</label>
        <?php echo form_input("nama",$sd->nama_siswi, array('class'=>'col-md-6 col-sm-6 form-control','disabled'=>'disabled','id'=>'nmp','placeholder'=>'Isi Nama Siswi','readonly Value'=>'nmp'));?>
    </div>

    <div class="field item form-group">
        <label class="col-form-label col-md-3 col-sm-3 label-align" for="alp">Alamat</label>
        <?php echo form_input("alamat",$sd->alamat_siswi, array('class'=>'col-md-6 col-sm-6 form-control','id'=>'alp','placeholder'=>'Isi Alamat Siswi','disabled'=>'disabled','readonly Value'=>'alp'));?>
    </div>

    <div class="field item form-group">
        <label class="col-form-label col-md-3 col-sm-3 label-align" for="sk">Sekolah</label>
        <?php echo form_dropdown("sk",$com $sd->id_sekolah, array('class'=>'col-md-6 col-sm-6 form-control','id'=>'sk','placeholder'=>'Isi Sekolah Siswi','disabled'=>'disabled','readonly Value'=>'sk'));?>
    </div>

    <div class="field item form-group">
        <label class="col-form-label col-md-3 col-sm-3 label-align" for="km">Kamar</label>
        <?php echo form_input("km", $sd->kamar_siswi, array('class'=>'col-md-6 col-sm-6 form-control','id'=>'km','placeholder'=>'Isi Kamar Siswi','disabled'=>'disabled','readonly Value'=>'km'));?>
    </div>

    <div class="field item form-group">
        <label class="col-form-label col-md-3 col-sm-3 label-align" for="ss">Status Siswi</label>

```



No	Tanggal Input	Nama Murid	Tahun Ajaran	Tindakan	Kelompok Dasar	Prestasi	Materi	Materi Detail
1	2020-06-04	Nadya Nur Sholah	2019-2020	1	Kelompok A1	Orsisu Sdkba	AL-QURAN	Pengertian Huruf Hijayah dan
2	2020-06-02	Nadya Nur Sholah	2019-2020	1	Kelompok A1	Orsisu Sdkba	FIQH	Kalimat Membaca dan Fash
3	2020-06-01	Wahid Arsyad	2019-2020	1	Kelompok A2	Qomariyah Jaznah	AL-QURAN	Pengertian Huruf Hijayah dan
4	2020-06-08	Wahid Arsyad	2019-2020	1	Kelompok A2	Qomariyah Jaznah	FIQH	Kalimat Membaca dan Fash
5	2020-06-12	Wahid Arsyad	2019-2020	1	Kelompok A2	Qomariyah Jaznah	AL-QURAN	Pengertian Huruf Hijayah dan
6	2020-06-08	El Dedi	2019-2020	1	Kelompok C1	Lisa Rai dan	AL-QURAN	Pengertian Huruf Hijayah dan

Gambar 4. 43 Data Monitoring

Gambar 4. 44 Input Data Monitoring

Segmen Program 4.7. Input Data Monitoring

```

<div class="right_col" role="main">
<div class="title_right">
<div class="col-md-5 col-sm-5 form-group pull-right top_search">
</div>
<div class="clearfix"></div>
  <div class="row">
    <div class="col-md-12 col-sm-12">
      <div class="x_panel">
        <div class="x_content">
          <?php echo form_open_multipart('Admin/simpan_input');?>

```

```

<h4 class="header-title text-primary">INPUT DATA MONITORING FA* </h4>
<?=validation_errors();?>
<div class="form-group">
<label for="tanggal">Tanggal Input</label>
<div class="form-group">
  <Input class="form-control" type="date" name="tanggal"> </div>
<div>

<div class="form-row align-items-center">
<div class="col-sm-3 my-1">
<label class="sr-only" for="siswi">Siswi </label>

<?php echo form_input('siswi','', array('class'=>'form-
control','id'=>'siswi','placeholder'=>' SISWI ')); ?>
  <Input class="form-control" type="hidden" name="id_siswi" id="id_siswi">
</div>
<div class="col-auto my-1">
<button type="button" class="btn btn-primary" data-toggle="modal" data-
target="#modal-item">Cari</button>
</div>
</div>

<div class="form-group">
<label for="tahun"><b>Tahun Ajaran</b></label>
<?php echo form_input("tahun","", array('class'=>'form-
control','id'=>'tahun','placeholder'=>'Isi Tahun ajaran'));?>
  <Input class="form-control" type="hidden" name="id_ta" id="id_ta">
  <small class="text-danger"><?php echo form_error('tahun',' ')?></small>
</div>

<div class="form-group">
<label for="tr"><b>Triwulan</b></label>
<?php echo form_input("tr","", array('class'=>'form-
control','id'=>'tr','placeholder'=>'Isi Triwulan'));?>
  <small class="text-danger"><?php echo form_error('tr',' ')?></small>
</div>

<div class="form-group">
<label for="kd"><b>Kelompok Detail</b></label>
<?php echo form_input("kd","", array('class'=>'form-
control','id'=>'kd','placeholder'=>'Isi Kelompok Detail'));?>
  <Input class="form-
control" type="hidden" name="id_kelompok_detail" id="id_kelompok_detail">

  <small class="text-danger"><?php echo form_error('kd',' ')?></small>

<div class="form-group">
<label for="pm"><b>pembina</b></label>
<?php echo form_input("pm","", array('class'=>'form-
control','id'=>'pm','placeholder'=>'Isi Pembina'));?>
  <Input class="form-
control" type="hidden" name="pembina_aktif" id="pembina_aktif">
  <small class="text-danger"><?php echo form_error('pm',' ')?></small>

```

```

<div class="form-row align-items-center">
<div class="col-sm-3 my-1">
<label class="sr-only" for="materi">Materi</label>
<?php echo form_input('materi','', array('class'=>'form-
control','id'=>'materi', 'placeholder'=>' MATERI')); ?>
<input class="form-control" type="hidden" name="id_materi" id="id_materi">
</div>

<div class="col-auto my-1">
<button type="button" class="btn btn-primary" data-toggle="modal" data-
target="#exampleModalLong">Cari</button>
</div>
</div>
<div class="form-group">
<label for="detail"><b>Detail Materi</b></label>
<?php echo form_input("detail" "", array('class'=>'form-
control', 'id'=>'detail', 'placeholder'=>'Isi Detail Materi'));?>
<input class="form-
control" type="hidden" name="id_materi_detail" id="id_materi_detail">

<small class="text-danger"><?php echo form_error('detail' ' ')?></small>
</div>

<div class="form-group">
<label for="t"><b>Tuntas Materi</b></label>
<?php echo form_radio('t','T',set_value('t'))?> Tuntas
<?php echo form_radio('t','TT',set_value('t'))?> Tidak Tuntas
<small class="text-danger"><?php echo form_error('t',' ')?></small>
</div>
<div class="form-group">
<label for="kp"><b>Keterangan Pembina</b></label>
<?php echo form_input("kp","", array('class'=>'form-
control', 'id'=>'kp', 'placeholder'=>'Isi Keterangan Pembina' ));?>
<small class="text-danger"><?php echo form_error('kp',' ')?></small>
</div>
<div class="form-group">
<label for="cp"><b>Catatan Pembina</b></label>
<?php echo form_input("cp","", array('class'=>'form-
control', 'id'=>'cp', 'placeholder'=>'Isi Catatan Pembina' ));?>
<small class="text-danger"><?php echo form_error('cp',' ')?></small>
</div>
</div>
<?php echo form_submit('save','SIMPAN',array('class'=>'btn btn-primary mt-4 pr-
4 pl-4 pull-right'))?>
<?php echo form_close();?>
</div>
</div>
</div>
<!-- transaksi area end -->
<!-- Modal -->

```

```

<div class="modal fade" id="exampleModalLong">
  <div class="modal-dialog modal-lg">
    <div class="modal-content">
      <div class="modal-header">
        <h5 class="modal-title">Data Materi</h5>
        <button type="button" class="close" data-
dismiss="modal"><span>&times;</span></button>
      </div>
      <div class="modal-body">
        <div class="single-table">
          <div class="table-responsive">
            <table class="table table-striped table-
bordered" style="width:100%" id="datatable">
              <thead class="text-uppercase">
                <tr>
                  <th scope="col">NO</th>
                  <th scope="col">MATERI</th>
                  <th scope="col">MATERI DETAIL</th>
                  <th scope="col">ACTION</th>
                </tr>
              </thead>
              <tbody>
                <?php
                  if ($dt->num_rows() > 0) {
                    # Data Ada
                    $no=1;
                    foreach ($dt->result_object() as $r) {
                      ?>
                      <tr>
                        <th scope="row"><?=$no?></th>
                        <td><?=$r->nama_materi?></td>
                        <td><?=$r->nama_materi_detail?></td>
                        <td>
                          <button type="button" id="pilih" class="btn"
data-materi="<?=$r->nama_materi?>"
data-detail="<?=$r->nama_materi_detail?>"
data-id_materi="<?=$r->id_materi?>"
data-id_materi_detail="<?=$r->id_materi_detail?>">Pilih</button>
                        </td>
                      </tr>
                    <?php
                      $no++;
                    }
                  } else {
                    # Data Kosong...
                    ?>
                    <tr>
                      <td colspan="11" align="center">Data Kosong</td>
                    </tr>
                    <?php
                      }
                    ?>
                  </tbody>
                </table>
              </div>
            </div>
          </div>
        </div>
      </div>
    </div>
  </div>
</div>

```







```

$(document).ready(function(){
    $('body').on('click', '#select',function (e){

        e.preventDefault();

        var id_siswi   = $(this).data("id_siswi");
        var id_ta      = $(this).data("id_ta");
        var id_kelompok_detail = $(this).data("id_kelompok_detail");
        var pembina_aktif = $(this).data("pembina_aktif");
        var triwulan   = $(this).data("triwulan");
        var siswi      = $(this).data("siswi");
        var tahun      = $(this).data("tahun");
        var kelompok  = $(this).data("kelompok");
        var pembina    = $(this).data("pembina");
        $('#siswi').val(siswi)
        $('#id_siswi').val(id_siswi)
        $('#tahun').val(tahun)
        $('#id_ta').val(id_ta)
        $('#id_kelompok_detail').val(id_kelompok_detail)
        $('#pembina_aktif').val(pembina_aktif)
        $('#tr').val(triwulan)
        $('#kd').val(kelompok)
        $('#pm').val(pembina)
        $('#modal-item').modal('hide')

    });
});
</script>

```

Laporan Data Hasil Penilaian Mahasiswa

ID	Kelas	Tahun	Semester	Tanggal Penilaian	Nama	NIM	Tipe Penilaian	Status	Nilai	Uraian
1	SIK-2020	2020	1	2020-09-01	Andi Nur	12345678	Penilaian Akhir Semester	Selesai	80	Penilaian Akhir Semester
2	SIK-2020	2020	1	2020-09-01	Andi Nur	12345678	Penilaian Tengah Semester	Selesai	75	Penilaian Tengah Semester

**Gambar 4. 45 Data Monitoring**

#### 4.4. Pengujian (verification)

##### 4.4.1. Hasil Pengujian Internal

**Tabel 4. 11** Instrumen Hasil Pengujian Internal

NO	Form yang di uji	Event	Hasil yang diharapkan	HASIL	
				Y	T
1.	Login admin dan pembina	Username dan password benar	Menampilkan halaman dashboard	√	
	Login admin dan pembina	Username dan password salah	Tidak dapat menuju ke halaman dashboard	√	
2	Dasboard	Tampilan master data yang akan dikelola	Menampilkan data user(pengguna), data pembina, data mahasiswi, data tahun ajaran, datakelompok beserta data kelompok detail, data materi beserta data materi detai, data mahasiswi dan, monitoringFurudhul 'Ainiyah dan semua fitur dalam aplikasi	√	
3	Halaman Admin	Mengisi semua inputan dan klik tombol simpan serta bisa edit, hapus dan updatedata.	Bisa mengakses semua fitur dalam aplikasi, seperti input data, edit data, hapus data dan tersimpan dalam database serta bisa mencetak data	√	

NO	Form yang di uji	Event	Hasil yang diharapkan	HASIL	
				Y	T
4	Halaman Pembina	Mengisi inputandan klik tombol simpan serta bisa edit, hapus dan update data.	Hanya bisa mengakses data mahasiswi dan data input monitoring mahasiswi, melihat data tuntas dan tidak tuntas siswi dan bisa mencetak data dengan format PDF	√	
5	Laporan	Menampilkan semua data hasil inputan pembina dan bisa di export ke format pdf.	Berisikan tampilan keseluruhan data hasil input yang dilakukan pembina dan bisa di export pdf dengan data setiap mahasiswi	√	

#### 4.4.1. Hasil Pengujian Eksternal dengan Angket atau Kuisioner

Angket diberikan kepada 10 Responden, yang berperan sebagai Pembina dan Devisi Pengembangan. Berikut rincian perhitungan point dari pertanyaan 1 sampai dengan pertanyaan 4:

a. Hasil Angket Yang diberikan

**Tabel 4. 12** Pengujian Eksternal Ke Admin dan Pembina

No	Pertanyaan	Jawaban			
		SS (4)	S (3)	TS (2)	STS (1)
1	Apakah dengan adanya aplikasi monitoring ini, pembina dengan mudah mengisi data Monitoring Furudhul 'Ainiyah anak didik?	6	4	0	0
2	Apakah dengan adanya Aplikasi monitoring ini memudahkan koord- Tamhidiyah dalam mengetahui perkembangan anak	6	4	0	0
	Tamhidiyah				
3	Apakah dengan adanya aplikasi ini, laporan perkembangan pemahaman furudhul 'ainiyah santri lebih mudah dipantau dan menjadi laporan yang valid ke Direktur Tamhidiyah?	5	5	0	0

4	Apakah aplikasi ini telah layak digunakan?	5	5	0	0
---	--	---	---	---	---

Berdasarkan pengumpulan hasil responden diatas, maka dapat ditentukan skor sebagai berikut:

a. Bobot nilai Setiap Skala

SS = 4                      TS = Tidak Setuju  
S = 3                        STS = Sangat Tidak Setuju

b. Nilai Ranting Jarak dan Interpretasi

Persen I = 100/ jumlah angket

$$I = 100/4 = 25$$

Jadi nilai interval jarak yaitu 0% (terendah ) hingga 100% (tertinggi) jadi persentase penilaian sebagai berikut:

Jawaban	Keterangan
0% - 24.99%	Sangat Tidak Setuju
25% - 49.99%	Tidak Setuju
50% - 74.99%	Setuju
75% - 100%	Sangat Setuju

a. Perhitungan Hasil Jawaban Responden

Y = skor tertinggi likert x jumlah responden  
X = skor terendah likert x jumlah responden

$$Y = 4 \times 10 = 40$$

$$X = 1 \times 10 = 10$$

1. Pertanyaan ke1:

$$\text{Responden yang menjawab SS} = 6 \times 4 = 24$$

$$\text{Responden yang menjawab S} = 4 \times 3 = 12$$

$$\text{Responden yang menjawab TS} = 0 \times 2 = 0$$

$$\text{Responden yang menjawab STS} = 0 \times 1 = 0$$

$$\text{Total skor} = 24 + 12 + 0 + 0 = 36$$

2. Pertanyaan ke2:

$$\begin{aligned} \text{Responden yang menjawab SS} &= 6 \times 4 = 24 \\ \text{Responden yang menjawab S} &= 4 \times 3 = 12 \\ \text{Responden yang menjawab TS} &= 0 \times 2 = 0 \\ \text{Responden yang menjawab STS} &= 0 \times 1 = 0 \\ \text{Total skor} &= 24 + 12 + 0 + 0 = 36 \end{aligned}$$

3. Pertanyaan ke3:

$$\begin{aligned} \text{Responden yang menjawab SS} &= 5 \times 4 = 20 \\ \text{Responden yang menjawab S} &= 5 \times 3 = 15 \\ \text{Responden yang menjawab TS} &= 0 \times 2 = 0 \\ \text{Responden yang menjawab STS} &= 0 \times 1 = 0 \\ \text{Total skor} &= 20 + 15 + 0 + 0 = 35 \end{aligned}$$

4. Pertanyaan ke4:

$$\begin{aligned} \text{Responden yang menjawab SS} &= 5 \times 4 = 20 \\ \text{Responden yang menjawab S} &= 5 \times 3 = 15 \\ \text{Responden yang menjawab TS} &= 0 \times 2 = 0 \\ \text{Responden yang menjawab STS} &= 0 \times 1 = 0 \\ \text{Total skor} &= 20 + 15 + 0 + 0 = 35 \end{aligned}$$

a. Persentase Jawaban Responden

1. Pertanyaan ke 1:

$$\begin{aligned} &= \text{total skor} / Y \times 100 \\ &= 36 / 40 \times 100 \\ &= 90 \% \text{ kategori sangat setuju} \end{aligned}$$

1. Pertanyaan ke 2:

$$\begin{aligned} 2. &= \text{total skor} / Y \times 100 \\ 3. &= 36 / 40 \times 100 \\ &= 90 \% \text{ kategori sangat setuju} \end{aligned}$$

4. Pertanyaan ke 3:

$$\begin{aligned} &= \text{total skor} / Y \times 100 \\ &= 35 / 40 \times 100 \\ &= 87,5\% \text{ kategori sangat setuju} \end{aligned}$$

5. Pertanyaan ke 3:

$$\begin{aligned} &= \text{total skor} / Y \times 100 \\ &= 35 / 40 \times 100 \end{aligned}$$

= 87,5% kategori sangat setuju

Kesimpulan dari perhitungan ke empat pertanyaan di atas dengan 10 responden menunjukkan bahwa aplikasi yang telah dibuat mendapatkan penilaian tertinggi dengan nilai 90% dan nilai terendah 87,5%. Dari hasil tersebut menunjukkan bahwa responden **sangat setuju** dengan adanya aplikasi tersebut.

