

BAB IV

HASIL DAN PEMBAHASAN

4.1 Hasil Pengumpulan Data

Pengumpulan data dilakukan untuk memperoleh data yang diperlukan dalam merancang sistem. Hasil pengumpulan data yang dilakukan di SMP Taruna Islami Al-kautsar menggunakan dua metode metode antara lain :

4.1.1 Observasi

Observasi yang dilakukan di SMP Taruna Islami Al-kautsar untuk keperluan penelitian, berikut table hasil observasi

Tabel 4.1 Hasil Observasi

NO.	Tanggal	Objek	Kegiatan	Hasil Observasi
1	20 Maret 2021	SMP Taruna Islami Al-kautsar	Mengamati proses pendaftaran di SMP Taruna Islami Al-Kautsar	Proses pendaftaran masih dilakukan secara menggunakan formulir pendaftaran dan mengumpulkan data calon peserta didik di excel
			Mengamati data calon siswa yang diperlukan dalam melakukan pendaftaran	Data yang diperlukan dalam pendaftaran yakni biodata dasar siswa seperti nama, asal sekolah, alamat, dll
			Mengamati dokumen yang dibutuhkan dalam proses pendaftaran	Dokumen yang diperlukan dalam pendaftaran antara lain: surat keterangan lulus, ijazah.
			Mengamati apa saja masalah yang dalam melakukan pendaftaran	Dalam melakukan pendaftaran terkadang ada calon peserta didik yang lupa membawa dokumen.

4.1.2 Wawancara

Wawancara yang dilakukan di SMP Taruna Islami Al-kautsar dilakukan dengan pihak it yakni Bapak Rudianto. Berikut hasil wawancara yang dilakukan

Tabel 4.2 Hasil wawancara

No	Pertanyaan Wawancara	Jawaban Narasumber
1.	Bagaimana proses pendaftaran yang ada di SMP ini ?	Proses pendaftaran masih dilakukan secara manual, dimana calon peserta didik datang kesekolah. Proses pendaftaran dilakukan dengan menggunakan formulir dan menyimpannya ke excel
2.	Data apa saja yang dibutuhkan dari calon siswa dalam melakukan pendaftaran ?	Data yang dibutuhkan antara lain, data diri, orang tua dan upload dokumen.
3.	Apa saja dokumen yang diperlukan dalam melakukan pendaftaran ?	Untuk dokumen cukup dengan surat keterangan lulus (SKL) dan ijazah dan kk
4.	Apa saja masalah yang kadang terjadi dalam melakukan pendaftaran ?	Masalah yang kadang terjadi calon peserta didik lupa membawa dokumen yang diperlukan dan juga pada panitia pendaftaran dimana pihak sekolah harus meneluarkan uang lebih untuk panitia pendaftaran
5.	Layanan pembayaran online apa yang akan digunakan sebagai <i>payment gateway</i> ?	Untuk <i>payment gateway</i> pihak sekolah akan menggunakan midtrans, dan menggunakan layanan yang digunakan di midtrans
7.	Apa harapan yang diinginkan dalam pembuatan sistem PPDB online ?	Membantu pihak sekolah dalam hal pendaftaran.

4.2 Metode *Prototype*

4.2.1 Pengumpulan Kebutuhan

Hasil dari analisa yang telah dilakukan dapat diketahui masalah yang dihadapi yakni kurang efisien dalam melakukan pendaftaran baik bagi

panitia maupun bagi calon pendaftar. Dari hasil analisa dapat ditemukan beberapa hal yang dibutuhkan dalam pembuatan sistem yakni biodata siswa, orang tua dan upload file.

A. URS (User Requirement Spesifications)

- Panitia pendaftaran membutuhkan sistem informasi untuk mempermudah pendaftaran
- Siswa dapat melakukan pendaftaran dari rumah
- Siswa dapat melakukan pembayaran secara online
- Siswa dapat melihat pengumuman dari sistem
- Panitia pendaftaran memperoleh data siswa yang dibutuhkan untuk pendaftaran.

B. SRS (System Requirement Spesifications)

- Sistem menyediakan pendaftaran secara yang mudah
- Sistem menyediakan pendaftaran secara online
- Sistem Menyediakan *Payment Gateway*
- Sistem Menyediakan Form Pengumuman
- Sistem dilengkapi dengan fitur cetak

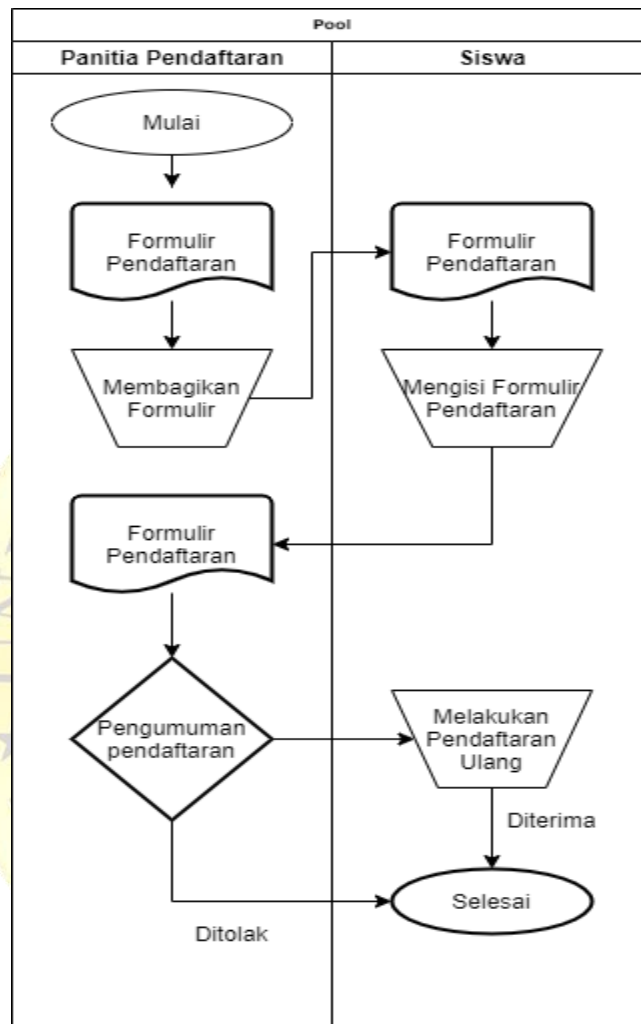
4.2.2 Membangun *Prototype*

Membangun prototype dengan tujuan memahami bagaimana sistem tersebut akan berjalan, dan komponen dari sistem informasi yang akan didesain. Tahapan-tahapan dimulai dari perancangan atau pembuatan sketsa sistem aplikasi dengan menggunakan *Flowchart*, *Data Flow Diagram* (DFD) dan *Entity Relationship Diagram* (ERD) serta membuat desain halaman sistem, yang akan digunakan untuk merancang sistem pendaftaran peserta didik baru dengan *payment gateway* di SMP Taruna Islami Al-Kautsar.

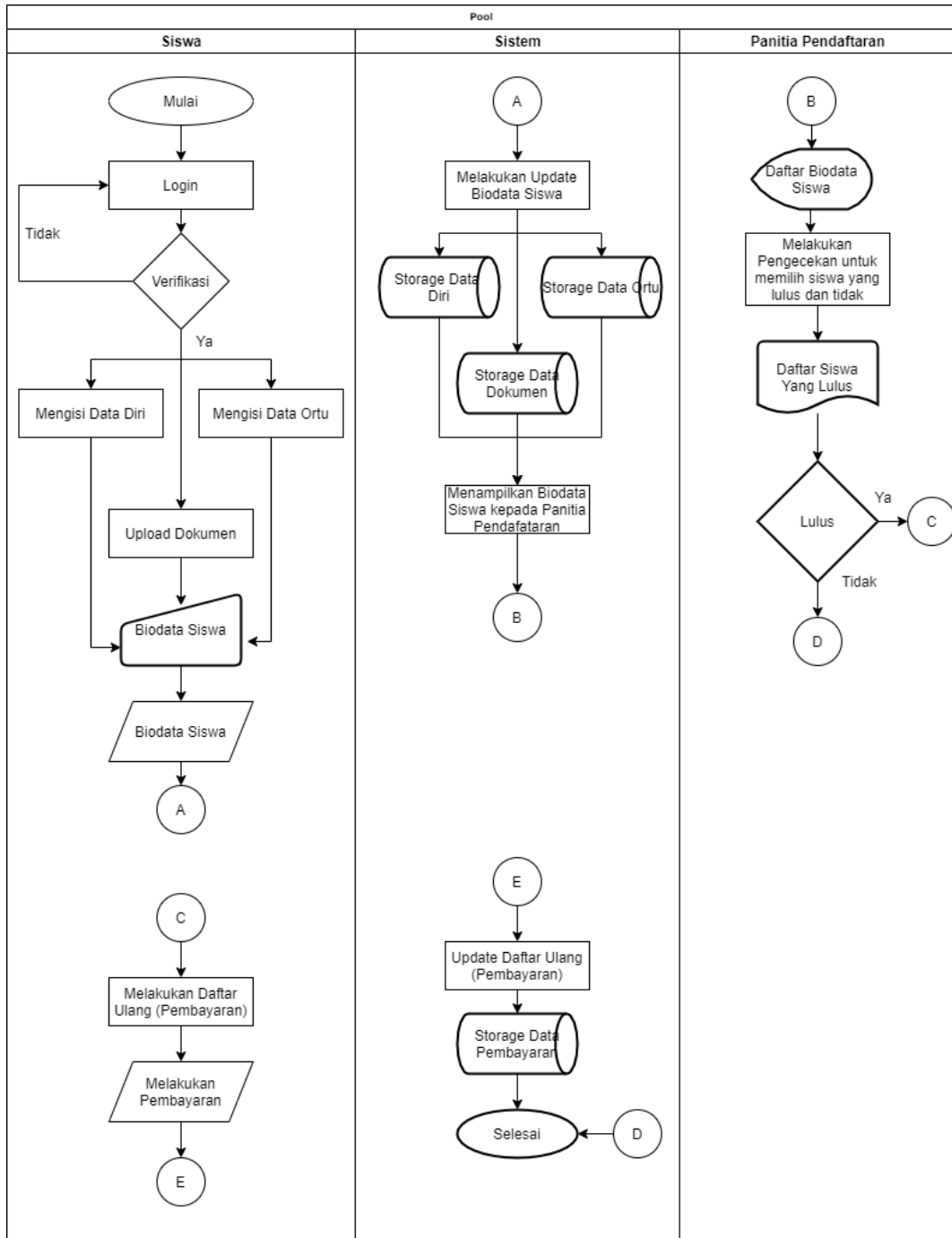
4.2.2.1 Bagan Alir Sistem (Sistem *Flowchart*)

Flowchat atau bagan alur merupakan metode untuk menggambarkan tahapan-tahapan penyelesaian masalah (*prosedur*) dengan aliran data serta simbol-simbol standar yang mudah dipahami.

Dalam kehidupan sehari-hari, *flowchat* banyak digunakan di pusat-pusat layanan seperti kantor pemerintah, bank, rumah sakit, organisasi masyarakat, dan perusahaan:



Gambar 4.1 Flowchat Lama PPDB

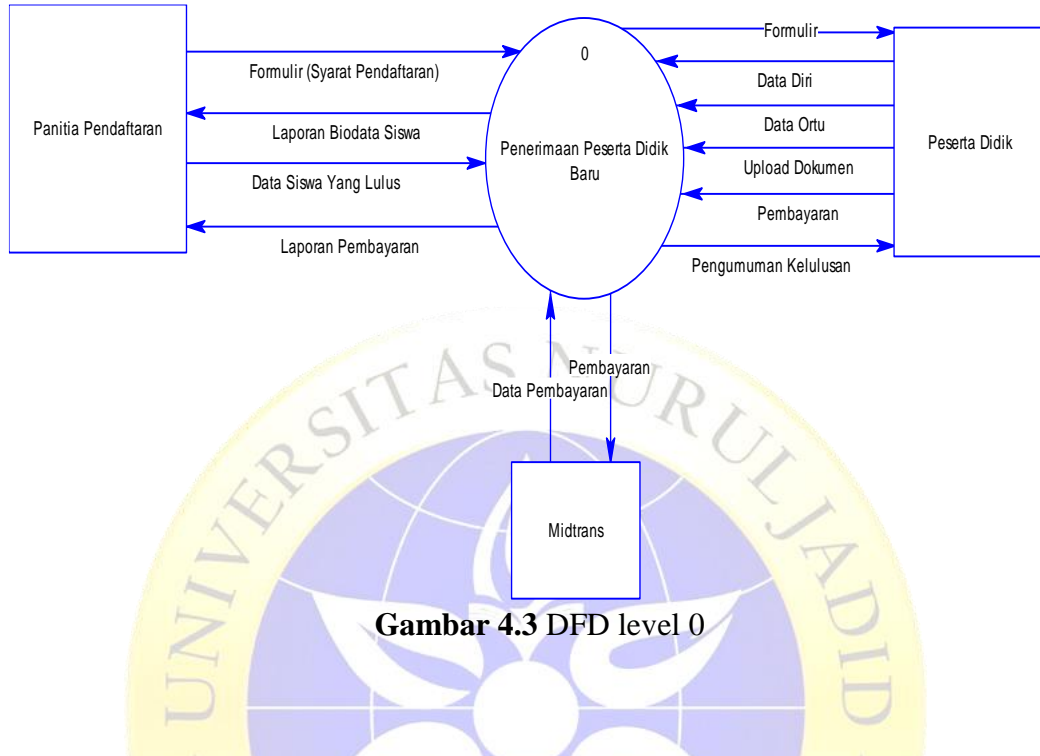


Gambar 4.2 Flowchat Baru PPDB Online

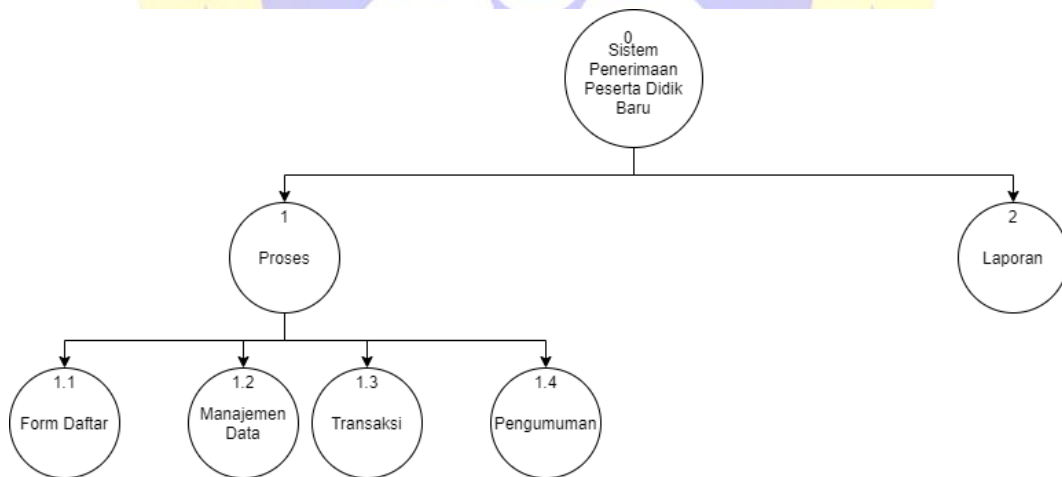
4.2.2.2 Data Flow Diagram (DFD)

Data Flow Diagram atau DFD adalah gambaran suatu sistem yang sudah ada atau sistem yang akan dikembangkan secara logika tanpa mempertimbangkan lingkungan fisik dimana data tersebut mengalir. Dengan adanya *Data Flow Diagram*, maka pemakai sistem

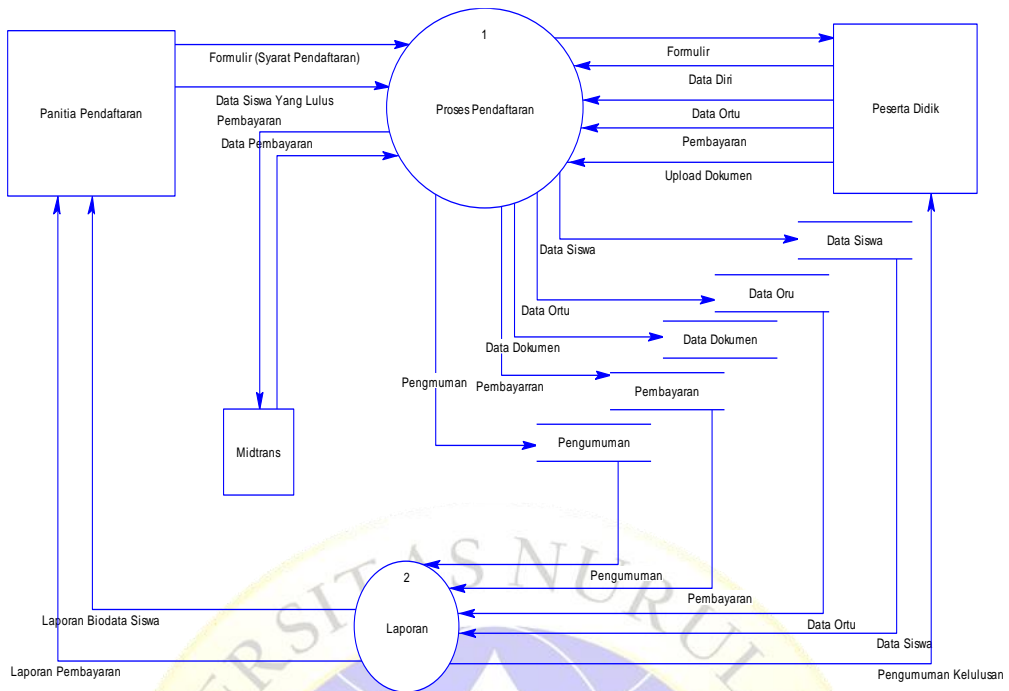
yang kurang paham dibidang computer dapat mengerti sistem yang sedang berjalan.



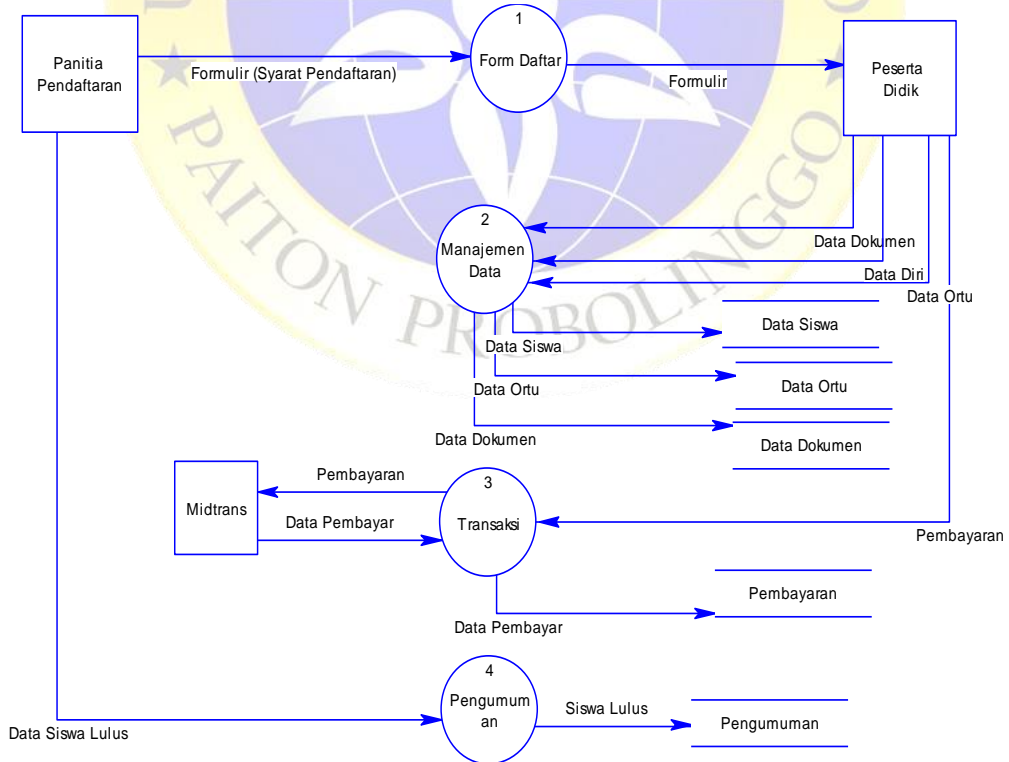
Gambar 4.3 DFD level 0



Gambar 4.4 Diagram Berjenjang



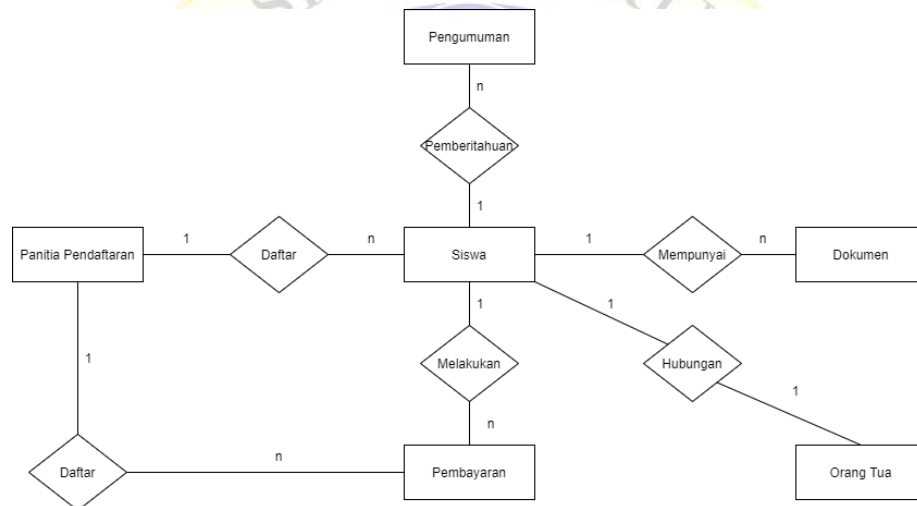
Gambar 4.5 DFD level 1



Gambar 4.58 DFD level 2 (Transaksi)

4.2.2.3 Entity Relationship Diagram (ERD)

Entity Relationship Diagram (ERD) merupakan salah satu media analisa data yang menggambarkan pola hubungan antara entitas. Sistem informasi terdiri dari beberapa entitas yang merupakan komponen dasar dari suatu sistem. Entitas yang ada ini saling mendukung dan terkait satu sama lain. Cara untuk mendeskripsikan hubungan antar entitas adalah dengan menggunakan diagram relasi entitas. Entity Relationship Diagram akan dapat memahami relasi *One To One*, *One To Many*, dan *Many To Many*. Gambarnya ERD untuk sistem pendaftaran sebagai berikut :



Gambar 4.7 Entity Relationship Diagram (ERD)

Kamus Data :

Panitia Pendafatar = id_panitia, username, email.

Siswa = id_siswa, nama, alamat, asal sekolah, tempat lahir.

Dokumen = id_doku, nama siswa, ijazah, skl, kk.

Pembayaran = id_pembayaran, nama siswa, status.

Pengumuman = id_pengumuman, nama siswa, status.

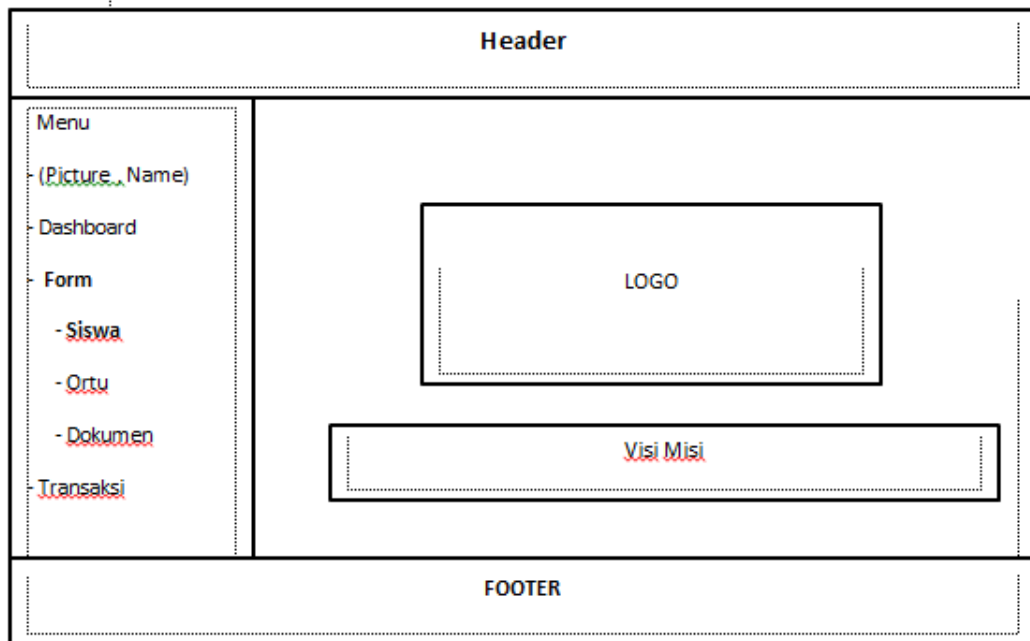
Orang Tua = id_ortu, nama_ayah, nama_ibu, nama_wali, nik, pendapatan, pendidikan terakhir, no_hp.

4.2.2.4 Desain Interface

Desain interface merupakan desain perancangan antarmuka yang dibuat sebagai prototype untuk pembuatan tampilan *website*.

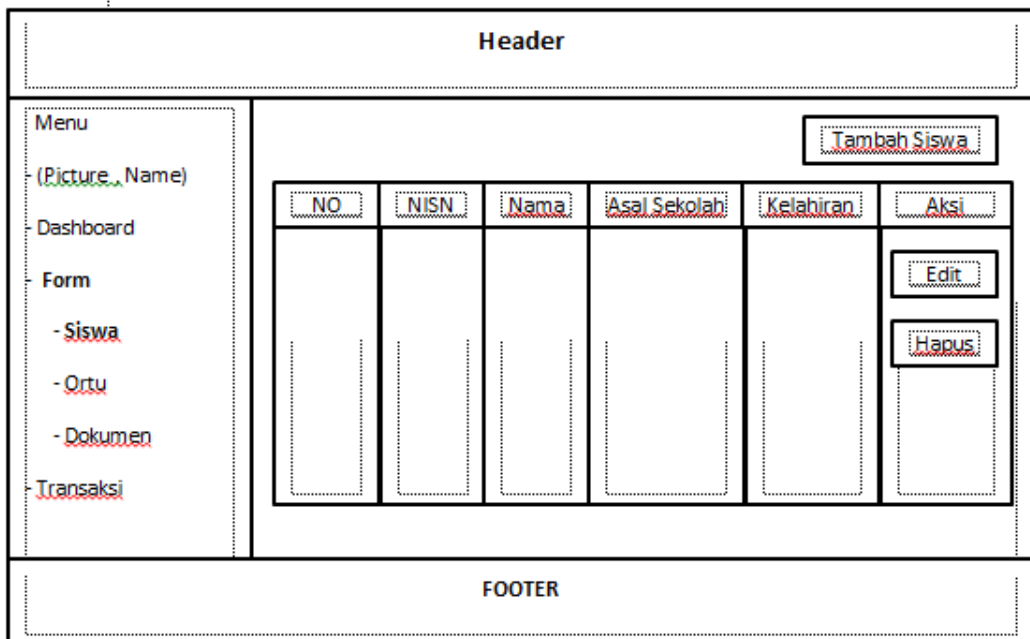
Desain interface dibuat untuk mempermudah user dalam memahami tampilan website yang akan dibuat.

A. Perancangan Interface Halaman Home



Gambar 4.8 Interface Dashboard

B. Perancangan Interface Form



Gambar 4.9 Interface Form

C. Perancangan Interface Input

The interface consists of a header section at the top, a sidebar menu on the left, a main content area with five input fields, and a footer section at the bottom. The sidebar menu includes items like 'Menu', '(Picture..Name)', 'Dashboard', 'Form', '- Siswa', '- Ortu', '- Dokumen', and 'Transaksi'. The main content area contains five 'INPUT' fields stacked vertically, and a 'BUTTON' at the bottom right.

Gambar 4.10 Interface Input

4.2.2.5 Struktur Database

Database merupakan pusat pengolahan data yang akan menampung semua jenis data dan semua data yang ada dapat diolah menjadi sebuah informasi.

Tabel 4.3 Data Siswa

NO	Nama file	Type File	Keterangan
1.	Id	Integer	Primary Key
2.	NISN	Charfile (200)	Foreign Key
3.	Nama	Charfile (200)	
4.	Alamat	Charfile (200)	
5.	Jenis_Kelamin	Charfile (200)	
6.	Tanggal	Charfile (200)	
7.	Bulan	Charfile (200)	
8.	Tahun	Charfile (200)	

Tabel 4.3 Lanjutan Data Siswa

9.	Asal_Sekolah	Charfile (200)	
10.	Status	Charfile (200)	

Tabel 4.4 Data Ayah

NO	Nama file	Type File	Keterangan
1.	Id	Integer	Primary Key
2.	Nama (Siswa)	Charfile (200)	Foreign Key
3.	Nama_Ayah	Charfile (200)	
4.	NIK_Ayah	Charfile (200)	
5.	Tanggal_Ayah	Charfile (200)	
6.	Bulan_Ayah	Charfile (200)	
7.	Tahun_Ayah	Charfile (200)	
8.	Status_Ayah	Charfile (200)	
9.	Alamat_Ayah	Charfile (200)	
10.	Pendidikan_Ayah	Charfile (200)	
11.	Pendapatan_Ayah	Charfile (200)	
12.	No.HP_Ayah	Charfile (200)	

Tabel 4.5 Data Ibu

NO	Nama file	Type File	Keterangan
1.	Nama_Ibu	Charfile (200)	
2.	NIK_Ibu	Charfile (200)	
3.	Tanggal_Ibu	Charfile (200)	
4.	Bulan_Ibu	Charfile (200)	
5.	Tahun_Ibu	Charfile (200)	
6.	Status_Ibu	Charfile (200)	

Tabel 4.5 Data Ibu (Lanjutan)

7.	Alamat_ Ibu	Charfile (200)	
8.	Pendidikan_ Ibu	Charfile (200) / choice	
9.	Pendapatan_ Ibu	Charfile (200) / choices	
10.	No.HP_ Ibu	Charfile (200)	

Tabel 4.6 Data Wali Murid

NO	Nama file	Type File	Keterangan
1.	Nama_ Wali	Charfile (200)	
2.	NIK_ Wali	Charfile (200)	
3.	Tanggal_ Wali	Charfile (200)	
4.	Bulan_ Wali	Charfile (200) / choices	
5.	Tahun_ Wali	Charfile (200)	
6.	Status_ Wali	Charfile (200) / choice	
7.	Alamat_ Wali	Charfile (200)	
8.	Pendidikan_ Wali	Charfile (200) / choice	
9.	Pendapatan_ Wali	Charfile (200) / choices	
10.	No.HP_ Wali	Charfile (200)	

Tabel 4.7 Data Dokumen

NO	Nama file	Type File	Keterangan
1.	Id	Integer	Primary Key
2.	Nama (Siswa)	Charfile (200)	Foreign Key
3.	SKL	File Input	
4.	Ijazah	File Input	
5.	KK	File Input	

Tabel 4.8 Data Pembayaran

NO	Nama file	Type File	Keterangan
1.	Id	Integer	Primary Key
2.	Nama (Siswa)	Charfile	Foreign Key
3.	Pembayaran	Charfile	
4.	Lunas	Boolean	

4.2.3 Evaluasi Prototype

Setelah selesai tahap mengumpulkan data dan membangun prorotype maka akan dilakukan evaluasi prorotype dengan user berikut hasil evaluasi dengan user :

Tabel 4.9 Hasil Evaluasi *Prototype*

No	Pembahasan	Jawaban Narasumber	
		Y	T
1.	Apakah template yang akan digunakan sesuai dengan user ?	V	
2.	Apakah Interface yang dibuat sudah sesuai ?	V	
3.	Apakah data yang akan diinputkan sudah sesuai dengan yang dibutuhkan ?	V	
4.	Proses <i>Flowchat</i> yang di buat sudah sesuai atau butuh perubahan ?	V	

Tabel 4.9 Hasil Evaluasi *Prototype* (Lanjutan)

5.	Proses DFD mulai dari LVL 0,1,2 apakah sudah sesuai dengan keinginan ?	V	
----	--	---	--

4.2.4 Mengkodekan Sistem

Setelah mendapatkan data tentang kebutuhan yang diperlukan dalam pembuatan sistem dan pihak user menyetujui dengan prototype yang dipresentasikan, maka akan ke tahap mengkodekan sistem disini yang akan ditekankan yakni pembuatan proses input dan output yang dibutuhkan oleh user.

4.2.4.1 Mengkodekan Sistem

```
<!DOCTYPE html>
<html lang="en">

{% load static %}
{% load crispy_forms_tags %}

<head>
  <title>PPDB SMP Taruna Islami Al-Kautsar </title>
  <meta charset="utf-8">
  <meta name="viewport" content="width=device-width, initial-
scale=1.0, user-scalable=0, minimal-ui">
  <meta http-equiv="X-UA-Compatible" content="IE=edge" />
  <meta name="description" content="CodedThemes">
  <meta name="keywords" content=" Admin , Responsive, Landing,
Bootstrap, App, Template, Mobile, iOS, Android, apple, creative
app">
  <meta name="author" content="CodedThemes">
  <link rel="icon" href="{% static 'images/logo.png' %}">
  <link
href="https://fonts.googleapis.com/css?family=Open+Sans:400,600"
rel="stylesheet">
  <link rel="stylesheet" type="text/css" href="{% static
'assets/css/bootstrap/css/bootstrap.min.css' %}">
  <link rel="stylesheet" type="text/css" href="{% static
'assets/icon/themify-icons/themify-icons.css' %}">
  <link rel="stylesheet" type="text/css" href="{% static
'assets/icon/icofont/css/icofont.css' %}">
  <link rel="stylesheet" type="text/css" href="{% static
'assets/css/style.css' %}">
  <link rel="stylesheet" type="text/css" href="{% static
'assets/css/jquery.mCustomScrollbar.css' %}">
```

```

</head>
  {% include "data/navbar.html" %}
<script type="text/javascript"
src="assets/js/jquery/jquery.min.js"></script>
<script type="text/javascript" src="assets/js/jquery-ui/jquery-
ui.min.js"></script>
<script type="text/javascript"
src="assets/js/popper.js/popper.min.js"></script>
<script type="text/javascript"
src="assets/js/bootstrap/js/bootstrap.min.js"></script>
<script type="text/javascript" src="assets/js/jquery-
slimscroll/jquery.slimscroll.js"></script>
<script type="text/javascript"
src="assets/js/modernizr/modernizr.js"></script>
<script
src="assets/pages/widget/amchart/amcharts.min.js"></script>
<script src="assets/pages/widget/amchart/serial.min.js"></script>
<script type="text/javascript " src="assets/pages/todo/todo.js
"></script>
<script type="text/javascript" src="assets/pages/dashboard/custom-
dashboard.js"></script>
<script type="text/javascript" src="assets/js/script.js"></script>
<script type="text/javascript "
src="assets/js/SmoothScroll.js"></script>
<script src="assets/js/pcoded.min.js"></script>
<script src="assets/js/demo-12.js"></script>
<script
src="assets/js/jquery.mCustomScrollbar.concat.min.js"></script>
<script>
var $window = $(window);
var nav = $('.fixed-button');
$window.scroll(function(){
    if ($window.scrollTop() >= 200) {
        nav.addClass('active');
    }
    else {
        nav.removeClass('active');
    }
});
</script>
</body>
</html>

```

Segmen Program 4.1 Koding Main

```

{% load static %}
<section class="login p-fixed d-flex text-center bg-primary
common-img-bg">
  <div class="container">
    <div class="row">
      <div class="col-sm-12">
        <form class="form-horizontal mt-3"
method="POST" id="loginform" action="{% url
'login' %}">
          {% csrf_token %}
          <div class="login-card card-block auth-
body mr-auto ml-auto">
            <form class="md-float-material">
              <div class="text-center">

```

```

        
    </div>
    <div class="auth-box">
        <div class="row m-b-20">
            <div class="col-md-12">
                <h3 class="text-left
                txt-primary">Sign
                In</h3>
            </div>
        </div>
        <hr />
        <div class="input-group">
            <input type="text"
            name="username"
            class="form-control"
            placeholder="User">
            <span class="md-
            line"></span>
        </div>
        <div class="input-group">
            <input type="password"
            name="password"
            class="form-control"
            placeholder="Password">
            <span class="md-
            line"></span>
        </div>

        <div class="row m-t-30">
            <div class="col-md-12">
                <button type="submit"
                class="btn btn-
                primary btn-md btn-
                block waves-effect
                text-center m-b-
                20">Sign
                in</button>
            </div>
        </div>
        <hr />
        <br>
        <div class="border-top pt-3">
            <small class="text-
            muted">Jika belum
            mempunyai akun, silakan
            <a class="ml-2"
            href="{% url
            'register' %}">Sign
            Up</a></small>
        </div>
    </div>
</div>
</form>
</form>
</div>
</div>
</section>

```

Segmen Program 4.2 Koding Login


```

{% extends "data/main.html" %}
{% block content %}
{% load static %}
<div class="pcoded-content">
  <div class="pcoded-inner-content">
    <div class="main-body">
      <div class="page-wrapper">
        <div class="card twitter-card">
          <div class="card-header">
            <div style="text-align: center;">
              <i class="ti-user"></i>
              <div class="d-inline-block">
                <h5>Pendaftaran</h5>
                <span>SMP TIA</span>
              </div>
            </div>
          </div>
          <div class="card-block text-center">
            <div class="row">
              <div class="col-6 b-r-default">
                <h2>Jumlah Siswa</h2>
                <p class="text-muted">Total</p>
              </div>
              <div class="col-6">
                <h2>{{jumsis}}</h2>
                <p class="text-muted">Siswa</p>
              </div>
            </div>
          </div>
        </div>
        <div class="card fb-card">
          <div class="card-header">
            <div style="text-align: center;">
              <i class="ti-write"></i>
              <div class="d-inline-block">
                <h5>Pembayaran</h5>
                <span>SMP TIA</span>
              </div>
            </div>
          </div>
          <div class="card-block text-center">
            <div class="row">
              <div class="col-6 b-r-default">
                <h2>Pembayaran</h2>
                <p class="text-muted">Total
                  Pembayaran</p>
              </div>
              <div class="col-6">
                <h2>{{lunas}}</h2>
                <p class="text-muted">Rupiah</p>
              </div>
            </div>
          </div>
        </div>
      </div>
    </div>
  </div>
</div>
{% endblock content %}

```

Segmen Program 4.3 Koding Form Beranda

```

<html>
<head>
  <style>
    @page {
      size: a4 portrait;

      @frame header_frame {
        /* Static Frame */
        -pdf-frame-content: header_content;
        left: 50pt;
        width: 512pt;
        top: 50pt;
        height: 40pt;
      }
      @frame content_frame {
        /* Content Frame */
        left: 50pt;
        width: 512pt;
        top: 90pt;
        height: 632pt;
      }
      @frame footer_frame {
        /* Another static Frame */
        -pdf-frame-content: footer_content;
        left: 50pt;
        width: 512pt;
        top: 772pt;
        height: 20pt;
      }
    }
  </style>
</head>
<body>
  <h2>Data Siswa</h2>
  <table border="1">
    <thead>
      <tr>
        <th>NISN</th>
        <th>Nama</th>
        <th>Alamat</th>
        <th>Asal Sekolah</th>
      </tr>
    </thead>
    <tbody>
      {% for siswa in laporan %}
      <tr>
        <td align="center">{{siswa.user}}</td>
        <td align="center">{{siswa.nama}}</td>
        <td align="center">{{siswa.alamat}}</td>
        <td align="center">{{siswa.asal}}</td>
      </tr>
      {% endfor %}
    </tbody>
  </table>
</body>
</html>

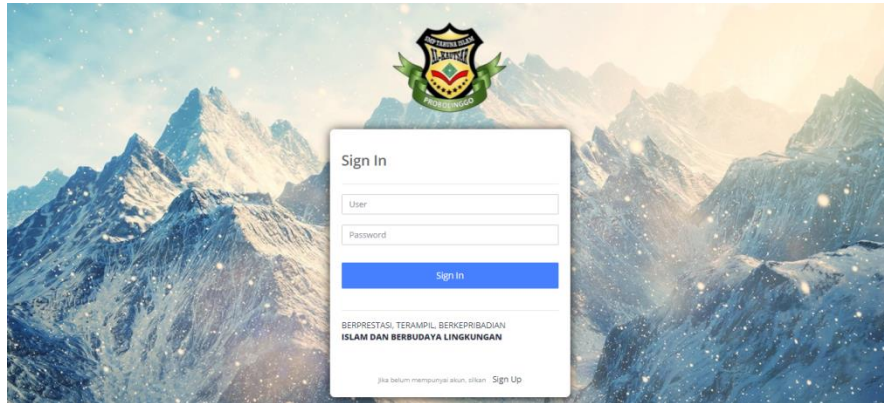
```

Segmen Program 4.4 Koding Print PDF

4.2.4.2 Tampilan Website

A. Login

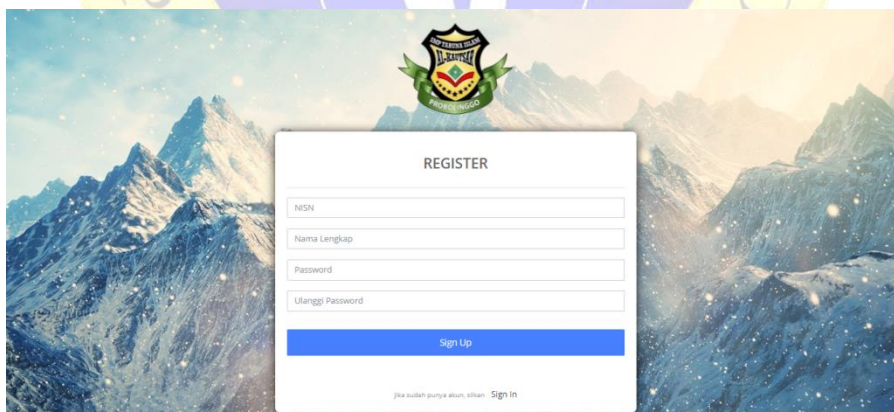
Halaman awal saat akan membuka aplikasi, sebelum melakukan login diperlukan user yang sudah terdaftar, jika belum terdaftar maka harus pergi ke halaman register



Gambar 4.11 Halaman Login

B. Register

Halaman untuk mendaftarkan user jika masih belum mempunyai user yang terdaftar

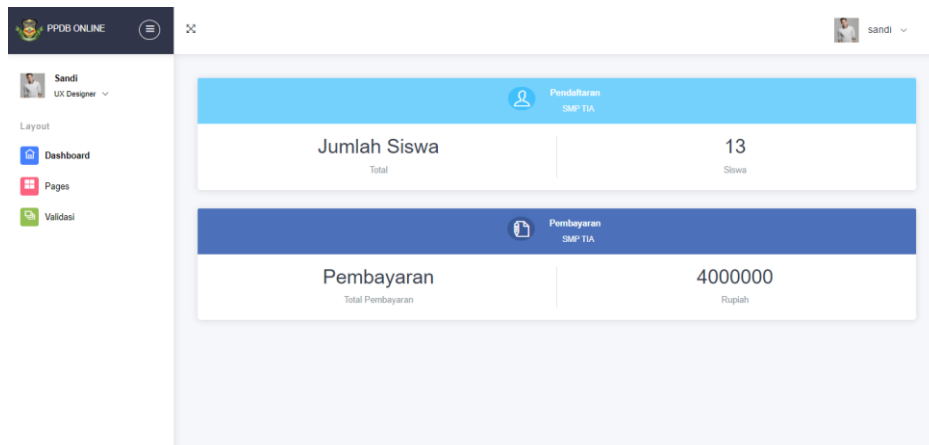


Gambar 4.12 Halaman Register

1 . ADMIN

C. Halaman Home Admin

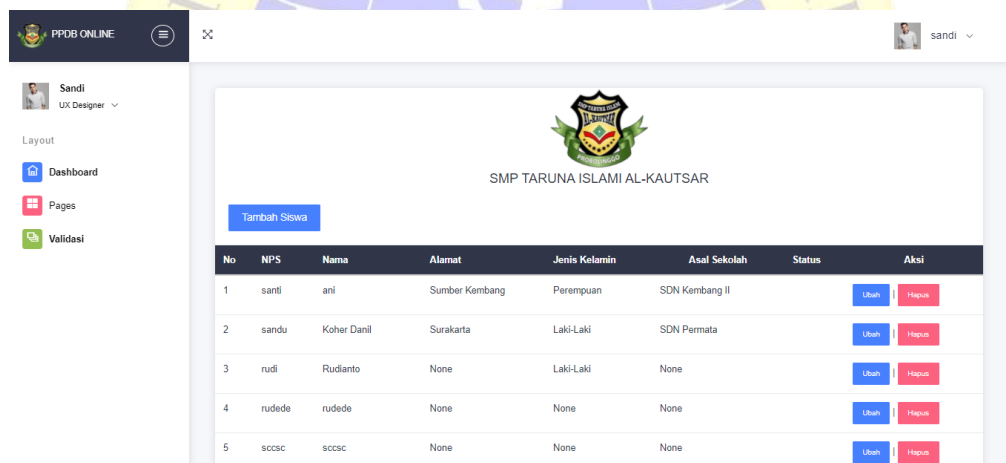
Halaman beranda untuk admin dimana terdapat statistic, jumlah siswa dan jumlah transaksi



Gambar 4.13 Home Admin

D. Halaman Form Siswa

Halaman untuk menampilkan siswa yang sudah terdaftar dan disediakan fungsi menambah, mengedit dan menghapus siswa



Gambar 4.14 Halaman Form Siswa

E. Halaman Form Orang Tua

Halaman untuk menampilkan orang tua dari para calon pendaftar yang sudah terdaftar dan disediakan fungsi menambah, mengedit dan menghapus data

Data Ayah

No	NPS	Nama	Alamat	Pendidikan Terakhir	Pendapatan	No HP	Aksi
1	rudede	Daeng	Degalangan	SM/MA/SMK	1.000.000 - 3.000.000	083445127885	Ubah Hapus
2	ani	kader	None	None	None	None	Ubah Hapus
3	sansan	Sainul	Degalangan	SD/MI	3.000.000 - 5.000.000	08223034529	Ubah Hapus
4	Galang Hunder	Daeng	Degalangan	SMP/MTS	1.000.000 - 3.000.000	08223034529	Ubah Hapus

Data Ibu

No	NPS	Nama	Alamat	Pendidikan Terakhir	Pendapatan	No HP	Aksi
1	rudede	Siti	Sumber	SMP/MTS	1.000.000 - 3.000.000	082223445398	Ubah Hapus

Gambar 4.15 Halaman Form Orang Tua

F. Halaman Form Upload Dokumen

Halaman untuk menampilkan Dokumen dari para calon pendaftar dan disediakan fungsi menambah, mengedit dan menghapus data

SMP TARUNA ISLAMI AL-KAUTSAR

Tambah Siswa

No	Nama	Ijazah	KK	SKL	Aksi
1	Sandi Supardiono				Ubah Hapus
2	Siti Nur				Ubah Hapus

Gambar 4. 16Halaman Form Dokumen

G. Halaman Validasi

Halaman untuk memverifikasi bahwa siswa yang mendaftar diterima atau tidak

No	Nama	Status	Pembayaran	Lunas	Aksi
1	ani	False	https://google.com	True	Ubah Hapus
2	Rudianto	False	https://google.com	True	Ubah Hapus
3	Rider Mixed	True	hhttsias	False	Ubah Hapus
4	scosc	True	100000	True	Ubah Hapus
5	Galang Hunder	True	https://hunder.d	False	Ubah Hapus

Gambar 4.17 Halaman Form Validasi

2. Siswa

H. Halaman Home Siswa

Halaman beranda untuk siswa dimana ditampilkan logo dan visi misi SMP Taruna Islami Al-Kautsar serta informasi kelengkapan dokumen dan cara menghubungi pihak sekolah

Selamat Datang
Kepada para calon pendatang di website pendaftaran SMP TARUNA ISLAMI AL-KAUTSAR

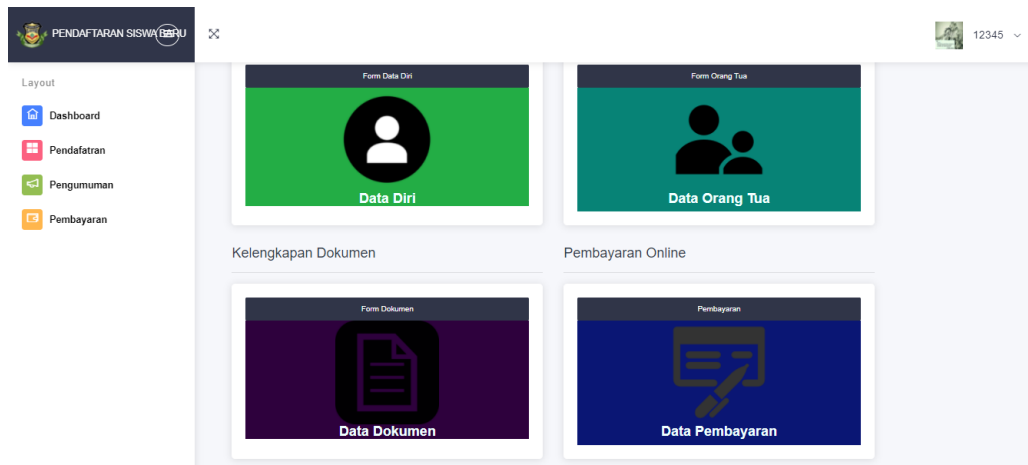
SMP TARUNA ISLAM AL-KAUTSAR
SEMAMPIR - KRAKSAAN

VISI MISI
"BERPRESTASI, TERAMPIL, BERKEPRIBADIAN ISLAM DAN BERBUDAYA LINGKUNGAN"

Gambar 4.18 Halaman Beranda Siswa

I. Halaman Input Siswa

Halaman yang digunakan oleh siswa untuk mendaftar, dengan memasukkan data pribadi



Gambar 4. 19 Halaman Input Siswa

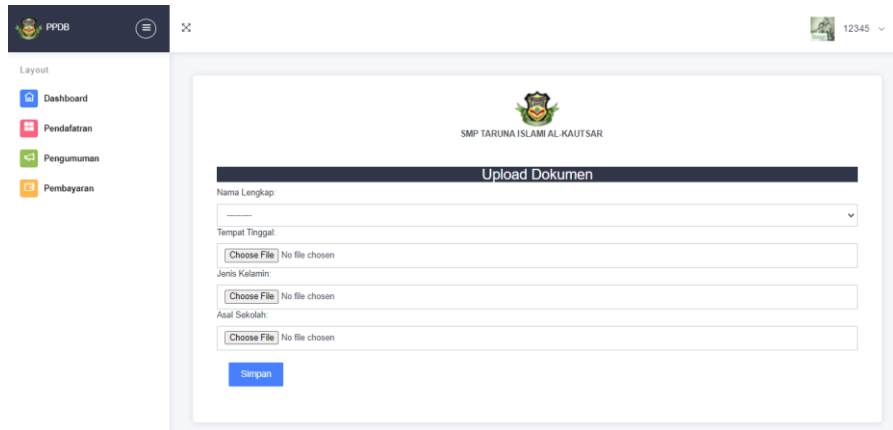
J. Halaman Input Orang Tua

Halaman untuk menambahkan data orang tua yang terdiri dari ayah, ibu dan wali murid.

Gambar 4. 20 Halaman Input Orang Tua

K. Halaman Upload Dokumen

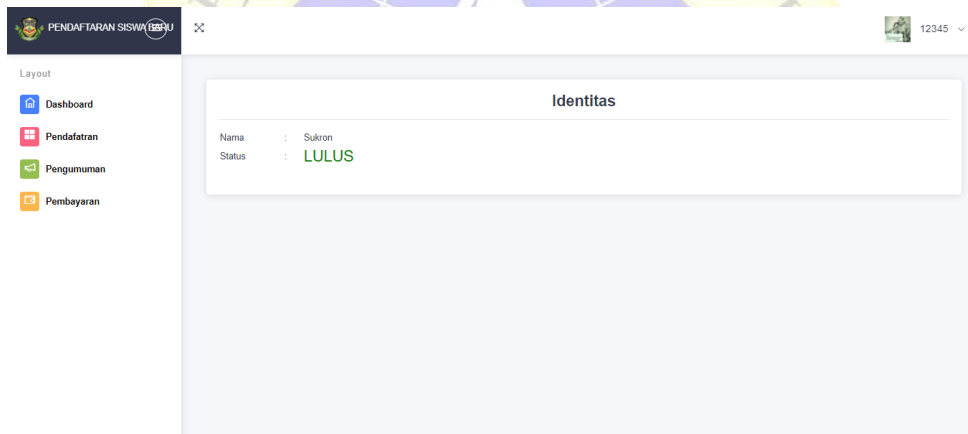
Halaman untuk mengupload dokumen yang diperlukan untuk pendaftaran



Gambar 4. 21 Halaman Upload Dokumen

L. Halaman Pengumuman

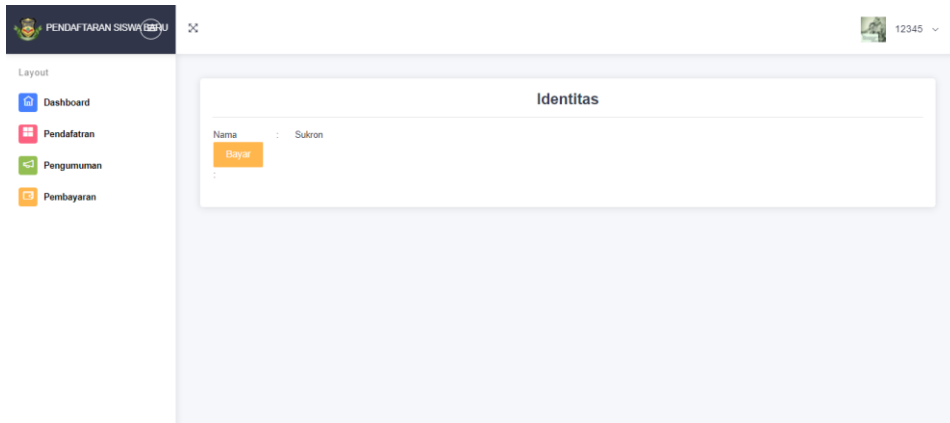
Halaman yang digunakan untuk melihat diterima tidaknya siswa tersebut



Gambar 4.22 Halaman Pengumuman

A. Halaman Pembayaran

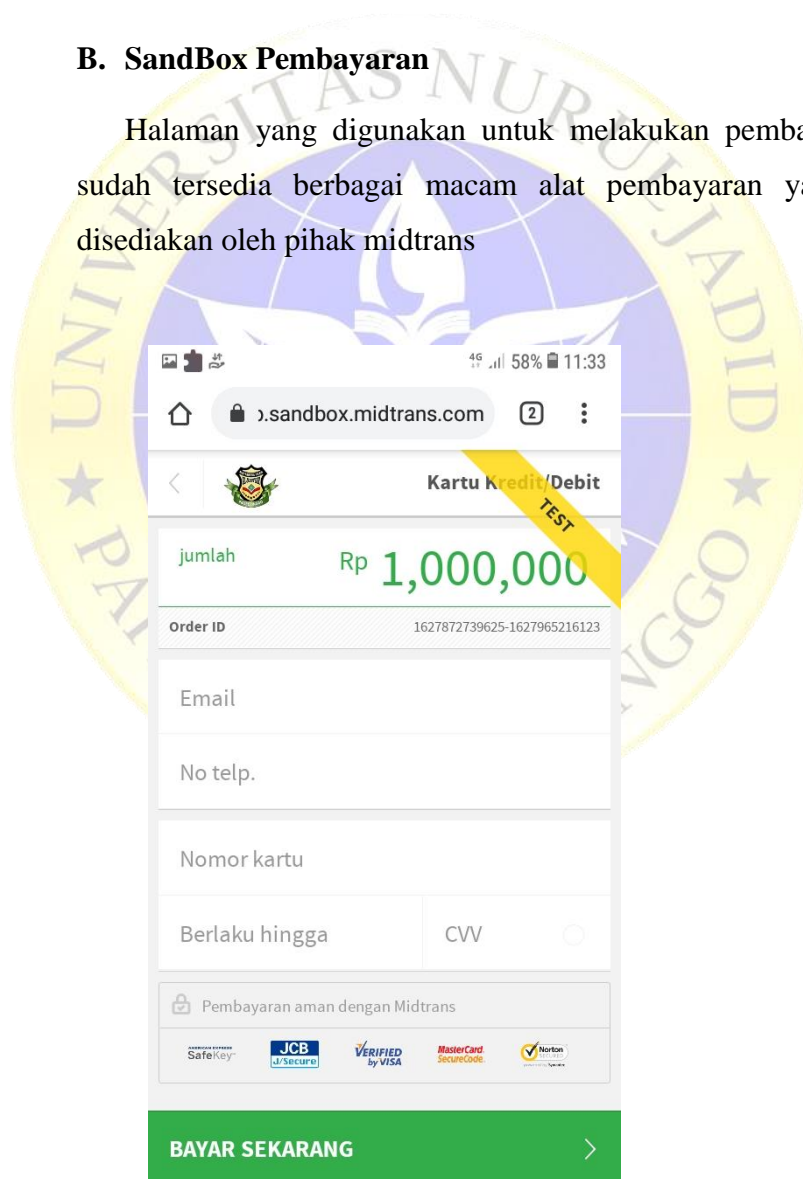
Halaman yang diisi dengan button yang mengarah ke link pembayaran



Gambar 4.23 Halaman Pembayaran

B. SandBox Pembayaran

Halaman yang digunakan untuk melakukan pembayaran dan sudah tersedia berbagai macam alat pembayaran yang sudah disediakan oleh pihak midtrans



Gambar 4. 24 Sandbox Pembayaran

4.2.5 Pengujian Sistem

A. Alpha Testing

Pengujian yang dilakukan dengan cara *alpha testing* yaitu dengan menggunakan metode pengujian *black box testing* :

Tabel 4.10 Pengujian User (*Alpha Testing*)

No	Unit ujian	Masukan/kondisi	Hasil yang diharapkan	Kesesuaian	
				Ya	Tidak
1	Login	Akses untuk menuju ke menu utama	- Jika username dan password admin sesuai maka melanjutkan ke menu utama admin. - Jika username dan password siswa sesuai maka akan melanjutkan ke menu utama siswa	V	
			- Jika tidak sesuai maka program tidak akan melanjutkan ke menu utama.	V	
2	Menu Admin	Menu Siswa	- Menampilkan data siswa.	V	
			- Dapat mengelolah data siswa.	V	
		Menu Ortu	- Menampilkan data Ortu.	V	
			- Dapat mengolah data Ortu.	V	
		Menu Dokumen	- Dapat menampilkan data dokumen	V	
			- Dapat mengolah data dokumen	V	
		Menu Pembayaran	- Dapat menampilkan data pembayaran	V	

Tabel 4.10 Pengujian User (*Alpha Testing*) (Lanjutan)

			- Dapat mengolah data pembayaran	V	
		Menu Pengumuman	- Dapat menampilkan data pengumuman	V	
			- Dapat mengolah data pengumuman	V	
3	Menu Siswa	Menu Dashboard	- Dapat menampilkan dashboard	V	
		Menu daftar	- Dapat melakukan pendaftaran	V	
			- Upload Dokumen		
		Menu Pengumuman	- Dapat melihat pengumuman	V	
	Menu Pembayaran	- Dapat menampilkan link pembayaran	V		
4	Log Out	Akses untuk menutup Program	- Dapat menutup program (kembali ke menu login)	V	

B. Beta Testing

Pengujian yang dilakukan dengan cara *beta testing* yaitu dengan penyebaran kuesioner. Pengujian ini dilakukan oleh *user (beta testing)* dilakukan pengujian secara langsung kepada *user* untuk mengetahui apakah sistem aplikasi yang dibuat sudah sesuai kebutuhan atau belum. Pengujian ini juga dilakukan untuk mengetahui kelebihan serta kekurangan pada aplikasi yang dibuat, sehingga peneliti bisa melakukan suatu perbaikan pada sistem. Pengujian *user (beta testing)* dilakukan dengan melalui penyebaran angket atau kuesioner kepada pengguna.

Tabel 4.11 Pengujian User (*Beta Testing*)

No	Pertanyaan	Jawaban			
		SS	S	TS	STS
1	Apakah Sistem PPDB ini mempermudah dan mempercepat proses PPDB ?	3			
2	Apakah alur proses pendaftaran sudah sesuai dengan yang diinginkan ?	3			
3	Apakah fitur – fitur yang tersedia sudah sesuai dengan kebutuhan ?	1	2		
4	Apakah <i>Payment Gateway</i> sesuai yang diinginkan ?	2	1		
5	Apakah sistem PPDB mudah digunakan?	2	1		
6	Apakah Sistem PPDB ini membantu bendahara dalam hal pembayaran ?	3			

Jumlah yang diperoleh dari semua responden :

SS : Sangat Setuju = $14 \times 4 = 56$

S : Setuju = $4 \times 3 = 12$

TS : Tidak Setuju = $0 \times 2 = 0$

STS : Sangat Tidak Setuju = $0 \times 1 = 0$

Jumlah perolehan skor dari semua dari semua responden adalah 64.

Jumlah skor ideal diperoleh dari skor tertinggi x jumlah butir pertanyaan x jumlah responden = $4 \times 6 \times 3 = 72$

Tabel 4.12 Skor Pernyataan

NO	Jawaban	Bobot Nilai
1.	Sangat Tidak Setuju	Sangat Tidak Layak
2.	Tidak Setuju	Tidak Layak
3.	Setuju	Cukup Layak
4.	Sangat Setuju	Layak

Tabel 4.13 Kriteria Interpretasi Skor.

NO	Preesentase Penilaian	Interpretasi
5.	0 % - 19,99 %	Sangat Tidak Layak
6.	20 % - 39,99 %	Tidak Layak
7.	40 % – 59,99 %	Cukup Layak
8.	60 % – 79,99 %	Layak
9.	80 % - 100 %	Sangat Layak

Rumus penentuan skor = (Skor Perolehan / Skor Ideal) x 100
perhitungan (64 /72) x 100 = 94,44 hasil perhitungan dengan skala likert didapat presentase sebesar 94,44 yang artinya Penerimaan Peserta Didik Baru SMP Taruna Islami Al-Kautsar dengan *Payment Gateway* sangat layak Digunakan

